

T.C
GAZİ İLKOKULU KAYMAKAMLIĐI
GAZİ İLKOKULU MÜDÜRLÜĐÜ



2024-2028 STRATEJİK PLANI

İSTİKLALMARŞI

Korkma, sönmez bu şafaklarda yüzen al sancak;
Sönmeden yurdumun üstünde tüten en son ocak.
O benim milletimin yıldızıdır, parlayacak;
O benimdir, o benim milletimindir ancak.

Çatma, kurban olayım, çehreni ey nazlı hilal!
Kahraman ırkıma bir gül! Ne bu şiddet, bu celal?
Sana olmaz dökülen kanlarımız sonra helal...
Hakkıdır Hakk'a tapan milletimin istiklal!

Ben ezelden beridir hür yaşadım, hür yaşarım.
Hangi çılgın bana zincir vuracakmış? Şaşarım!
Kükremiş sel gibiyim, bendimi çiğner, aşarım.
Yırtarım dağları, enginlere sığmam taşarım.

Garbin afakını sarmışsa çelik zırhlı duvar,
Benim iman dolu göğsüm gibi serhaddim var.
Ulusun, korkma! Nasıl böyle bir imanı boğar,
"Medeniyet" dediğin tek dişi kalmış canavar?

Arkadaş! Yurduma alçakları uğratma sakın.
Siper et gövdeni, dursun bu hayasızca akın.
Dogacaktır sana va'dettiği günler Hakk'ın...
Kim bilir, belki yarın, belki yarından da yakın.

Bastığın yerleri "toprak!" diyerek geçme, tanı:
Düşün altındaki binlerce kefensiz yatanı.
Sen şehit oğlusun, incilme, yazıktır atanı:
Verme, dünyaları alsan da, bu cennet vatanı.

Kim bu cennet vatanın uğruna olmaz ki feda?
Şüheda fışkıracak toprağı sıksan, şüheda!
Canı, cananı bütün varımı alsın da Huda,
Etmesin tek vatanından beni dünyada cüda.

Ruhumun senden, İlahi, sudur ancak emeli.
Değmesin mabedimin göğsüne namahrem eli.
Bu ezanlar ezanlar-ki şehadetleri dinin temeli
Ebedi yurdumun üstünde benim inlemeli.

O zaman vعد ile bin secde eder-varsa-taşım.
Her canlımandan, İlahi, boşanıp kurtul yığım.
Fıkkır ruhu mücerred gibi yerden na'im;
O zaman yükselerek arşa değer belki başım.

Dalgalar sen de şafaklar gibi ey şanlı hilal!
Olsun artık dökülen kanlarımın hepsi helal!
Ebediyen sana yok, ırkıma yok zemillile
Hakkıdır, hür yaşamış bayrağımın hürriyet;
Hakkıdır, Hakk'a tapan, milletimin istiklal!

Mehmet AHİT ERSOY

Öğretmenler;
Yeni Nesil Sizin
Eseriniz Olacaktır.

M. Kemal Atatürk

GENÇLİĞE HİTABE

Ey Türk gençliği Birinci vazifen, Türk İstikbalini, Türk cumhuriyetini, İlelebet, muharaza ve müdafaa etmektir.

Mevcutiyetinin ve istikbalinin yegane temeli budur. Bu temel, senin, en kıymetli hazinendir. İstikbalde dahi, seni, bu hazineden, mahrum etmek isteyecek, dâhilî ve haricî, bedhahları olacaktır. Bir gün, istiklal ve cumhuriyeti müdafaa mecburiyetine düşersen, vazifeye atılmak için, içinde bulunacağın vaziyetin imkanı ve şartlarını düşünmeyeceksin! Bu imkan ve şartları, çok namüsaîf bir mahiyette tezahür edebilir. İstiklal ve cumhuriyetine kastedecek düşmanlar, bütün dünyada emsali görülmemiş bir galibiyetin mümessili olabilirler. Cebren ve hile ile aziz vatanını, bütün kalelerini zapt edilmiş, bütün tersanelerine girilmiş, bütün ordularını dağıtılmış ve memleketin her köşesi bilfiil işgal edilmiş olabilir. Bütün bu şartların daha alim ve daha vahim olmak üzere, memleketin dahilinde, iktidara sahip olanlar gâfillet ve dalalet ve hatta hıyanet içinde bulunabilirler. Hatta bu iktidar sahipleri şahsî menfaatlerini, müstevlilerin siyasi emelleriyle tevhit edebilirler. Millet, fakr u zaruret içinde harap ve bîtap düşmüş olabilir.

Ey Türk istikbalinin evladı! İşte, bu ahval ve şartlar içinde dahi, vazifen; Türk İstiklal ve cumhuriyetini kurtarmaktır! Muhtaç olduğun kudret, damarlarındaki asili kanda, mevcuttur!

M. Kemal Atatürk

**“Eğitimidir ki bir milleti ya hür, bağımsız, şanlı, yüksek bir topluluk halinde yaşatır;
ya da milleti esaret ve sefaletle terk eder. “**

(Mustafa Kemal Atatürk)

Okul/Kurum Bilgileri

İli:MANİSA		İlçesi: ŞEHZADELER	
Adres:	2. Anafartalar Mahallesi 1509 Sokak No:4 Şehzadeler/MANİSA	Coğrafi Konum (link)	http://manisagaziio.meb.k12.tr/tema/iletisim.php
Telefon Numarası:	02362311589	Faks Numarası:	02362387118
e-Posta Adresi :	753502@meb.k12.tr gazimanisa-@hotmail.com	Web sayfası adresi:	http://manisagaziio.meb.k12.tr
Kurum Kodu:	753502	Öğretim Şekli:	İkili Eğitim



Sunuş



Geçmişten günümüze gelirken var olan yaratıcılığın getirdiği teknolojik ve sosyal anlamda gelişmişliğin ulaştığı hız, artık kaçınılmazları da önümüze sererek kendini göstermektedir. Güçlü ekonomik ve sosyal yapı, güçlü bir ülke olmanın ve tüm değişikliklerde dimdik ayakta durabilmenin kaçınılmazlığı da oldukça büyük önem taşımaktadır. Gelişen ve sürekliliği izlenebilen, bilgi ve planlama temellerine dayanan güçlü bir yaşam standardı ve ekonomik yapı; stratejik amaçlar, hedefler ve planlanmış zaman diliminde gerçekleşecek uygulama faaliyetleri ile oluşabilmektedir.

Gazi İlkokulu stratejik planlama çalışmasına önce durum tespiti, yani okulun SWOT analizi yapılarak başlanmıştır. SWOT analizi tüm idari personelin ve öğretmenlerin katılımıyla uzun süren bir çalışma sonucu ilk şeklini almış, varılan genel sonuçların sadeleştirilmesi ise Okul yönetimi, öğretmenler ve velilerden oluşan beş kişilik bir kurul tarafından yapılmıştır. Daha sonra SWOT sonuçlarına göre stratejik planlama aşamasına geçilmiştir. Bu süreçte okulun amaçları, hedefleri, hedeflere ulaşmak için gerekli stratejiler, eylem planı ve sonuçta başarı veya başarısızlığın göstergeleri ortaya konulmuştur. Denilebilir ki SWOT analizi bir kilometre taşıdır okulumuzun bugünkü resmidir ve stratejik planlama ise bugünden yarına nasıl hazırlanmamız gerektiğine dair kalıcı bir belgedir. Stratejik Plan' da belirlenen hedeflerimizi ne ölçüde gerçekleştirdiğimiz, plan dönemi içindeki her yıl sonunda gözden geçirilecek ve gereken revizyonlar yapılacaktır.

Gazi ilkokulu olarak daha iyi bir eğitim seviyesine ulaşmak düşüncesiyle sürekli yenilenmeyi ve kalite kültürünü kendisine ilke edinmeyi amaçlamaktayız. Kalite kültürü oluşturmak için eğitim ve öğretim başta olmak üzere insan kaynakları ve kurumsallaşma, sosyal faaliyetler, alt yapı, toplumla ilişkiler ve kurumlar arası ilişkileri kapsayan, Gazi İlkokulu Stratejik Planı (2024-2028)'de belirtilen amaç ve hedeflere ulaşmamızın okulumuzun gelişme ve kurumsallaşma süreçlerine önemli katkılar sağlayacağına inanmaktayız.

Naci AVCI
Okul Müdürü

İÇİNDEKİLER

1. GİRİŞ VE STRATEJİK PLANIN HAZIRLIK SÜRECİ

- 1.1. Strateji Geliştirme Kurulu ve Stratejik Plan Ekibi
- 1.2. Planlama Süreci

2. DURUM ANALİZİ

- 2.1. Kurumsal Tarihçe
- 2.2. Uygulanmakta Olan Planın Değerlendirilmesi
- 2.3. Mevzuat Analizi
- 2.4. Üst Politika Belgelerinin Analizi
- 2.5. Faaliyet Alanları ile Ürün ve Hizmetlerin Belirlenmesi
- 2.6. Paydaş Analizi
- 2.7. Kuruluş İçi Analiz
 - 2.7.1. İnsan Kaynakları
 - 2.7.2. Okulumuz Bina ve Alanları
 - 2.7.3. Sınıf ve Öğrenci Bilgileri
 - 2.7.4. Teknolojik Düzey
 - 2.7.5. Mali Kaynaklar
- 2.8. Dış Çevre Analizi (Politik, Ekonomik, Sosyal, Teknolojik, Yasal ve Çevresel Çevre Analizi -PESTLE)
- 2.9. Güçlü ve Zayıf Yönler ile Fırsatlar ve Tehditler (GZFT) Analizi
- 2.10. Tespit ve İhtiyaçların Belirlenmesi

3. GELECEĞE BAKIŞ

- 3.1. Misyon
- 3.2. Vizyon
- 3.3. Temel Değerler

4. AMAÇ, HEDEF VE STRATEJİLERİN BELİRLENMESİ

- 4.1. Amaçlar
- 4.2. Hedefler
- 4.3. Performans Göstergeleri
- 4.4. Stratejilerin Belirlenmesi
- 4.5. Maliyetlendirme

5. İZLEME VE DEĞERLENDİRME

6. Tablo/Şekil/Grafikler/Ekler

BÖLÜM 1.GİRİŞ VE STRATEJİK PLANIN HAZIRLIK SÜRECİ

1.1. Strateji Geliştirme Kurulu ve Stratejik Plan Ekibi

2024-2028 dönemi stratejik plan hazırlanması süreci Üst Kurul ve Stratejik Plan Ekibinin oluşturulması ile başlamıştır. Ekip tarafından oluşturulan çalışma takvimi kapsamında ilk aşamada durum analizi çalışmaları yapılmış ve durum analizi aşamasında paydaşlarımızın plan sürecine aktif katılımını sağlamak üzere paydaş anketi, toplantı ve görüşmeler yapılmıştır.

Durum analizinin ardından geleceğe yönelim bölümüne geçilerek okulumuzun amaç, hedef, gösterge ve eylemleri belirlenmiştir. Çalışmaları yürüten ekip ve kurul bilgileri altta verilmiştir.

Strateji Geliştirme Kurulu ve Stratejik Plan Ekibi

Strateji Geliştirme Kurulu		Stratejik Plan Ekibi	
Adı Soyadı	Ünvanı	Adı Soyadı	Ünvanı
Naci AVCI	Okul Müdürü	Özay COŞKUN	Müdür Yardımcısı
Özay COŞKUN	Müdür Yardımcıları	Zeynep GÜMÜŞ	Sınıf Öğretmeni
Keziban ORAL	Rehber Öğretmen	Serap TURAL	Sınıf Öğretmeni
Kenan KORKMAZ	Sınıf Öğretmeni	Gülşen ÖZAVCI	Gönüllü Veli
Yasemin ÇELİK	Okul Aile Birliği Bşk.	Aylin CENGİZ	Gönüllü Veli

1.2. Planlama Süreci:

Stratejik planlama uygulamalarının başarılı olması plan öncesi hazırlık çalışmalarının iyi planlanmış olmasına ve sürece katılımın sağlanmasına bağlıdır. Hazırlık dönemindeki çalışmalar Strateji Geliştirme Başkanlığınca yayınlanan “Millî Eğitim Bakanlığı 2024-2028 Stratejik Plan Hazırlık Programı” dikkate alınarak ele alınmıştır. Program aşağıdaki konuları içermektedir:

- Stratejik plan hazırlık çalışmalarının başladığının duyurulması
- Strateji geliştirme üst kurul ve ekiplerinin oluşturulması
- Stratejik planlama ekiplerine eğitimler düzenlenmesi
- Stratejik plan hazırlama takviminin oluşturulması

2024-2028 dönemi stratejik plan hazırlanma süreci Strateji Geliştirme Kurulu ve Stratejik Plan Ekibi'nin oluşturulması ile başlamıştır. Ekip tarafından oluşturulan çalışma takvimi kapsamında ilk aşamada durum analizi çalışmaları yapılmış ve durum analizi aşamasında, paydaşlarımızın plan sürecine aktif katılımını sağlamak üzere paydaş anketi, toplantı ve görüşmeler yapılmıştır. Durum analizinin ardından geleceğe yönelim bölümüne geçilerek okulumuzun/kurumumuzun amaç, hedef, gösterge ve stratejileri belirlenmiştir.

BÖLÜM 2. DURUM ANALİZİ

Stratejik planlama sürecinin ilk adımı olan durum analizi, okulumuzun/kurumumuzun “neredeyiz?” sorusuna cevap vermektedir. Okulumuzun/kurumumuzun geleceğe yönelik amaç, hedef ve stratejiler geliştirebilmesi için öncelikle mevcut durumda hangi kaynaklara sahip olduğu ya da hangi yönlerinin eksik olduğu ayrıca, okulumuzun/kurumumuzun kontrolü dışındaki olumlu ya da olumsuz gelişmelerin neler olduğu değerlendirilmiştir. Dolayısıyla bu analiz, okulumuzun/kurumumuzun kendisini ve çevresini daha iyi tanımasına yardımcı olacak ve stratejik planın sonraki aşamalarından daha sağlıklı sonuçlar elde edilmesini sağlayacaktır.

Durum analizi bölümünde, aşağıdaki hususlarla ilgili analiz ve değerlendirmeler yapılmıştır;

- Kurumsal tarihçe
- Uygulanmakta olan planın değerlendirilmesi
- Mevzuat analizi
- Üst politika belgelerinin analizi
- Faaliyet alanları ile ürün ve hizmetlerin belirlenmesi
- Paydaş analizi
- Kuruluş içi analiz
- Dış çevre analizi (Politik, ekonomik, sosyal, teknolojik, yasal ve çevresel analiz)
- Güçlü ve zayıf yönler ile fırsatlar ve tehditler (GZFT) analizi
- Tespit ve ihtiyaçların belirlenmesi

2.1. KURUMSAL TARİHÇE

Gazi İlkokulunun temeli Manisa Mutasarrıfı Tevfik Bey tarafından 1917 yılında (Darüleytam Yetimler Yurdu) olarak atılmıştır. Temel için gereken para üzüm gelirlerinden temin edilmiştir. Savaş yıllarında tamlanamayan binanın inşaatına Özel İdare bütçesinden ödenek temin edilerek Vali Fuat Bey tarafından 1927 yılında tekrar başlanmış ve 1931 yılında tamamlanarak 07.10.1931 tarihinde hizmete açılmıştır. Temel kısmı hariç, inşaata 75 bin lira harcanmıştır.

Okul binasında; 1936-1937 öğretim yılında kız enstitüsü 3-4 ay kadar, erkek enstitüsü 01.10.1946 tarihinden o yılki öğretim yılı sonuna kadar, Manisa Lisesi 1957-1958 yılında üst katında da kız ilköğretim okulu öğretim yapmıştır.

Bina, Kız İlköğretim Okulu için, Milli Eğitim Bakanlığına 500 bin liraya satınca arka bahçeye yeni bir ilkokul binası yapmak zorunda kalınmıştır. (Anadolu Teknik Meslek Lisesi olarak kullanılmaktadır.)

1957 yılında temeli atılan okulun bitirilmesinden sonra 29.09.1958 günü öğretime başlamış, 12.10.1958 günü de (Gazi İlkokulu) açılış töreni yapılmıştır.

İki katlı ve 12 derslik bulunan okul için 350 bin lira harcanmıştır. Bu binanın yapılması ile eski binanın tamamı Öğretmen Okuluna devredilerek yeni binaya taşınmıştır. (Arka bahçedeki bina halen Anadolu Teknik Meslek Lisesi olarak kullanılmaktadır.)

Öğretmen Okulunun kadrosunun genişletilmesi üzerine, 1961-1962 öğretim yılında yapılan bu ikinci bina da Öğretmen okulu için Milli Eğitim Bakanlığına 400 bin liraya satınca Gazi İlkokulu için yeni bir bina kurmak için arsa aranmıştır.

Atatürk Bulvarı üzerinde, tren garı karşısında bulunan bugünkü Gazi ilköğretimin arsası 300 bin liraya alınmış ve 18 Eylül 1961 tarihinde Vali Niyazi ARAS tarafından törenle temeli atılmıştır. 500 bin liraya mal olan bina 18 Nisan 1962 yılında resmi açılış töreni yapılarak hizmete başlamıştır. (halen Gazi İlkokulu anasınıfları, 1,2 sınıfların bulunduğu A-Blok olarak hizmet vermektedir.)

1967 yılında ise okul bitişiğindeki arsa belediyeden satın alınarak 1975 yılında bu arsaya çok amaçlı bir salon yapılmıştır. (Bu salon 1999 yılında deprem yönetmeliğine uymadığı için yıkılmıştır. Bina çevresinde Özel İdare kanalı ile kamulaştırma yapılarak okul alanı genişletilmiş deprem yönetmeliğine uygun olarak (özel tip proje) 23.05.2000 tarihinde 24 derslikli ikinci binanın temeli atılmıştır. Bina 20.08.2001 tarihinde tamamlanarak hizmete açılmıştır.

Okulumuzda 32 dersliktir. Ayrıca z- kütüphane, akıl oyunları sınıfı, drama sınıfı, laboratuvar bulunmaktadır.

Okulumuzda 14' er şube 1, 2, 3. sınıflar ve 16 şube 4. Sınıflar, 1 Hafif Zihinsel Sınıfı, 2 Otistik Hafif Sınıfı, 1 İşitme Engelliler Sınıfı olmak üzere 4 sınıf 11 şube özel eğitim sınıfları bulunmaktadır. 1 Kadrolu çalışan, 5 TYP'li çalışan, 3 Okul Aile Birliğinden çalıştırılmak üzere toplam 9 hizmetli personel, 1 güvenlik görevlisi vardır.

Okulumuz eğitim kadrosu 60 sınıf öğretmeni, 4 rehber öğretmen, 4 İngilizce öğretmeni, 1 Din Kültürü ve Ahlak Bilgisi öğretmeni, 3 Özel eğitim öğretmeni, 4 müdür yardımcısı ve 1 müdür olmak üzere 77 kişiden oluşmaktadır.

Okulumuz 1815 öğrencisi ile eğitim öğretime devam etmektedir.

2.2. UYGULANMAKTA OLAN PLANIN DEĞERLENDİRİLMESİ

2019-2023 Stratejik Planı; stratejik plan hazırlık süreci, durum analizi, geleceğe bakış, maliyetlendirme ile izleme ve değerlendirme olmak üzere beş bölümden oluşmuştur. Bunlardan izleme ve değerlendirme faaliyetlerine temel teşkil eden stratejik amaç, stratejik hedef, performans göstergesi ve stratejilerin yer aldığı geleceğe bakış bölümü eğitim ve öğretime erişim, eğitim ve öğretimde kalite ve kurumsal kapasite olmak üzere üç tema halinde yapılandırılmıştır. 2019- 2023 Stratejik Planı İzleme Değerlendirme kapsamında 4 amaç, 4 strateji, 28 performans göstergesi ve 24 eylem bulunmaktadır. Söz konusu performans göstergeleri analiz edilerek, hedeflerle kıyaslanmış ve aşağıda belirtilen hususlar ortaya çıkmıştır.

Uygulanmakta olan stratejik planda;

2019-2023 stratejik planı dönemi içerisinde yer alan bireyin her alanda okullaşmasını sağlama hedefi altında birbirine bağlı birden çok gösterge ile desteklenmiştir.

1. Tema Eğitim Öğretime Erişim; Amaç ve hedeflerinin ulaşılmış olduğu zorunlu eğitim çağında öğrencilerin okullaşma oranları %95 hedefini aşmıştır. İlkokul birinci sınıf öğrencilerinden en az bir yıl okul öncesi eğitim almış olanların oranında hedeflenen sınıf tekrarı yapan öğrenci sayısı ve 20 gün ve üzeri devamsızlığı bulunan öğrenci sayısının sıfıra indirilmesi, bazı ailelerde veya çocukların özel durumları nedeniyle hedefin altına düşürülemediği. Özellikle özel eğitim olmak üzere, özel politika gerektiren grupların eğitime erişim olanaklarında ilerleme kaydedilmiştir. 4.sınıf öğrencilerden takdir teşekkür alan öğrenci sayısında 2023 yılında hedefe ulaşılmıştır.

2. Tema Eğitim ve Öğretimde kalitenin artırılması; Amaç ve hedeflerinde bilimsel, kültürel, sanatsal, sportif ,sosyal etkinlikler ve gezilerde istenilen hedeflere ulaşılmıştır. Öğrencilerin kitap okuma sayılarında,

yabancı dil derslerinde ilerleme sağlanmıştır. Uygulanan yerel projelere katılım artmıştır. Var olan uluslararası proje devam etmektedir.

3.Tema Kurumsal Kapasite; Okulumuzun kurumsal kapasitesi artırılması hedef verilerinin tam olduğu ve plan dönemi başlangıç değerlerine kıyasla, tüm performans göstergelerinde ilerleme kaydedildiği tespit edilmiştir.

2.3. YASAL YÜKÜMLÜLÜKLER VE MEVZUAT ANALİZİ

Tablo 1. Yasal Yükümlülükler Tablosu

YASAL YÜKÜMLÜLÜK (GÖREVLER)	DAYANAK (KANUN, YÖNETMELİK, GENELGE, YÖNERGE)
Atama	657 Sayılı Devlet Memurları Kanunu
	Millî Eğitim Bakanlığına Bağlı Okul ve Kurumların Yönetici ve Öğretmenlerinin Norm Kadrolarına İlişkin Yönetmelik
	Millî Eğitim Bakanlığı Eğitim Kurumları Yöneticilerinin Atama ve Yer Değiştirmelerine İlişkin Yönetmelik
	Millî Eğitim Bakanlığı Öğretmenlerinin Atama ve Yer Değiştirme Yönetmeliği
Ödül, Disiplin	Devlet Memurları Kanunu
	6528 Sayılı Milli Eğitim Temel Kanunu ile Bazı Kanun ve Kanun Hükmünde Kararnamelerde Değişiklik Yapılmasına Dair Kanun
	Millî Eğitim Bakanlığı Personeline Başarı, Üstün Başarı ve Ödül Verilmesine Dair Yönerge
	Millî Eğitim Bakanlığı Disiplin Amirleri Yönetmeliği
Okul Yönetimi	1739 Sayılı Milli Eğitim Temel Kanunu
	Millî Eğitim Bakanlığı İlköğretim Kurumları Yönetmeliği
	Millî Eğitim Bakanlığı Okul Aile Birliği Yönetmeliği
	Millî Eğitim Bakanlığı Eğitim Bölgeleri ve Eğitim Kurulları Yönergesi
	MEB Yönetici ve Öğretmenlerin Ders ve Ek Ders Saatlerine İlişkin Karar
	Taşınır Mal Yönetmeliği
Eğitim-Öğretim	Anayasa
	1739 Sayılı Milli Eğitim Temel Kanunu
	222 Sayılı İlköğretim ve Eğitim Kanunu
	6287 Sayılı İlköğretim ve Eğitim Kanunu ile Bazı Kanunlarda Değişiklik Yapılmasına Dair Kanun
	Millî Eğitim Bakanlığı İlköğretim Kurumları Yönetmeliği
	Millî Eğitim Bakanlığı Eğitim Öğretim Çalışmalarının Planlı Yürütülmesine İlişkin Yönerge
	Millî Eğitim Bakanlığı Öğrenci Yetiştirme Kursları Yönergesi
	Millî Eğitim Bakanlığı Ders Kitapları ve Eğitim Araçları Yönetmeliği
	Millî Eğitim Bakanlığı Öğrencilerin Ders Dışı Eğitim ve Öğretim Faaliyetleri Hakkında Yönetmelik
Personel İşleri	Millî Eğitim Bakanlığı Personel İzin Yönergesi
	Devlet Memurları Tedavi ve Cenaze Giderleri Yönetmeliği
	Kamu Kurum ve Kuruluşlarında Çalışan Personelin Kılık Kıyafet Yönetmeliği

	Memurların Hastalık Raporlarını Verecek Hekim ve Sağlık Kurulları Hakkındaki Yönetmelik
	Milli Eğitim Bakanlığı Personeli Görevde Yükseltme ve Unvan Değişikliği Yönetmeliği
	Öğretmenlik Kariyer Basamaklarında Yükseltme Yönetmeliği
Mühür, Yazışma, Arşiv	Resmi Mühür Yönetmeliği
	Resmi Yazışmalarda Uygulanacak Usul ve Esaslar Hakkındaki Yönetmelik
	Milli Eğitim Bakanlığı Evrak Yönergesi
	Milli Eğitim Bakanlığı Arşiv Hizmetleri Yönetmeliği
Rehberlik ve Sosyal Etkinlikler	Milli Eğitim Bakanlığı Rehberlik ve Psikolojik Danışma Hizmetleri Yönet.
	Okul Spor Kulüpleri Yönetmeliği
	Milli Eğitim Bakanlığı İlköğretim ve Ortaöğretim Sosyal Etkinlikler Yönetmeliği
Öğrenci İşleri	Milli Eğitim Bakanlığı İlköğretim Kurumları Yönetmeliği
	Milli Eğitim Bakanlığı Demokrasi Eğitimi ve Okul Meclisleri Yönergesi
	Okul Servis Araçları Hizmet Yönetmeliği
İsim ve Tanıtım	Milli Eğitim Bakanlığı Kurum Tanıtım Yönetmeliği
	Milli Eğitim Bakanlığına Bağlı Kurumlara Ait Açma, Kapatma ve Ad Verme Yönetmeliği
Sivil Savunma	Sabotajlara Karşı Koruma Yönetmeliği
	Binaların Yangından Korunması Hakkındaki Yönetmelik
	Daire ve Müesseseler İçin Sivil Savunma İşleri Kılavuzu

Milli Eğitim Temel Kanunu (1739 sayılı) temel alınarak 222 sayılı İlköğretim ve Eğitim Kanunu ve Milli Eğitim Bakanlığı Okul Öncesi Eğitim ve İlköğretim Kurumları Yönetmeliği okulumuz işleyişinde, tüm çalışmalarında ve stratejik plan çalışmalarında kılavuzumuz olmaktadır. Okul idaresi ve öğretmenler tarafından ilgili mevzuatlar ve değişiklikleri takip edilmekte bunun yanında öğretim programları ve programlarda yapılan değişiklikler incelenerek en verimli şekilde eğitim-öğretimde uygulanmaktadır.

2.4.ÜST POLİTİKA BELGELERİ ANALİZİ

Gazi İlkokulu Müdürlüğü'ne görev ve sorumluluk yükleyen hükümlerin tespit edilmesi için tüm üst politika belgeleri ayrıntılı olarak taranmış ve bu belgelerde yer alan politikalar incelenmiştir. Bu çerçevede

Şehzadeler İlçe Milli Eğitim 2024-2028 Stratejik Planı'nın stratejik amaç, hedef, performans göstergeleri ve stratejileri hazırlanırken bu belgelerden yararlanılmıştır. Üst politika belgelerinde yer almayan ancak Müdürlüğümüzün durum analizi kapsamında önceliklendirdiği alanlara geleceğe bakış bölümünde yer verilmiştir.

Cumhurbaşkanlığının Türkiye Yüzyılı ve Millî Eğitim Bakanlığının Eğitimde Türkiye Yüzyılı Vizyonu merkezde olmak üzere üst politika belgeleri, Temel Üst Politika Belgeleri ve Diğer Üst Politika Belgeleri olarak iki bölümde incelenmiştir (Tablo 6).

Tablo 2: Üst Politika Belgeleri Tablosu

Temel Üst Politika Belgeleri	Diğer Üst Politika Belgeleri
Kalkınma Planları	
Orta Vadeli Programlar	TÜBİTAK Vizyon 2023 Eğitim ve İnsan Kaynakları Raporu
Orta Vadeli Mali Planlar	
Cumhurbaşkanlığı Yıllık Programı	Hayat Boyu Öğrenme Strateji Belgesi
Cumhurbaşkanlığı Türkiye Yüzyılı Vizyonu	Meslekî ve Teknik Eğitim Strateji Belgesi
Millî Eğitim Bakanlığı Eğitimde Türkiye Yüzyılı Vizyonu	Mesleki Eğitim Kurulu Kararları
MEB 2019-2023 Stratejik Plan	Ulusal Öğretmen Strateji Belgesi
Millî Eğitim Şura Kararları	Türkiye Yeterlilikler Çerçevesi
Millî Eğitim Kalite Çerçevesi	

2.5.FAALİYET ALANLARI İLE ÜRÜN/HİZMETLERİN BELİRLENMESİ

Tablo 3. Faaliyet Alanları, Ürün ve Hizmetler Tablosu

Faaliyet Alanı	Ürün ve Hizmetler
Eğitim ve Öğretim	<ol style="list-style-type: none"> 1.Eğitim ve öğretime erişim imkânlarının sağlanması 2. Yabancı öğrencilerin eğitim ve öğretimine yönelik iş ve işlemlerin yürütülmesi 3. Öğretim programlarının ve haftalık ders çizelgelerinin hazırlanması ve uygulanması 4. Elektronik ders içeriklerinin geliştirilmesi 5. Ders kitaplarının ve diğer eğitim materyallerinin temin edilmesi 6. Eğitsel tanılama ve yönlendirme faaliyetlerinin yürütülmesi 7. Kişisel, eğitsel ve mesleki rehberlik faaliyetlerinin yürütülmesi 8. Psikososyal koruma, önleme ve müdahale hizmetlerinin verilmesi
Bilimsel, Kültürel, Sanatsal ve Sportif Faaliyetler	<ol style="list-style-type: none"> 1. Okuma kültürünün geliştirilmesine yönelik çalışmaların yürütülmesi 2. Öğrencilere yönelik yerel, ulusal düzeyde bilimsel, kültürel, sanatsal ve sportif faaliyetlerin düzenlenmesi ve Katılımlarının sağlanması 3. Öğrencilerin okul başarısını artıracak çalışmaların yapılması 4. Öğrencilerin okul dışı etkinliklerine ilişkin çalışmaların yapılması
Faaliyet Alanı	Ürün ve Hizmetler

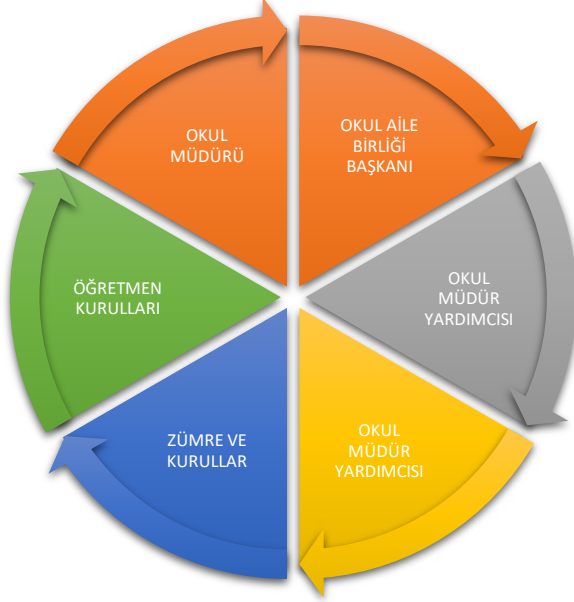
Ölçme ve Değerlendirme	<ol style="list-style-type: none"> 1. Ölçme ve değerlendirme iş ve işlemlerini birimlerle iş birliği içerisinde yürütülmesinin sağlanması 2. Bilişime ilişkin Bakanlık ve diğer birim projelerine ilişkin iş ve işlemlerinin yürütülmesi 4. Eğitim bilişim ağının kullanımının yaygınlaştırılmasının sağlanması
Araştırma, Geliştirme, Proje ve Protokoller	<ol style="list-style-type: none"> 1. Proje ve protokollerin hazırlanması, uygulanması ve değerlendirilmesi 2. Eğitim ve öğretimin geliştirilmesine yönelik araştırma ve geliştirme faaliyetlerinin yürütülmesi 3. Öğrenci ve öğretmenlerin değişim ve hareketlilik programlarından yararlanabilmeleri için gerekli iş ve işlemlerin yürütülmesi 4. Stratejik plan ve performans programının hazırlanması, uygulanması izlenip değerlendirilmesi ve faaliyet raporunun hazırlanması
Faaliyet Alanı	Ürün ve Hizmetler
Yönetim ve Denetim Hizmetleri	<ol style="list-style-type: none"> 1. İstatistikî verilerin toplanması, analizi ve yayınlaması 2. Öğretim programlarının uygulamalarını izlemek ve rehberlik faaliyetlerinin yürütülmesi 3. Eğitim-öğretim ve yönetim faaliyetlerinin denetim ve değerlendirme çalışmalarının yapılması 4. İzleme ve değerlendirme raporlarının hazırlanması 5. İl/ilçe millî eğitim müdürlükleri ile eğitim kurumlarının teftiş, denetim, rehberlik, işbaşında yetiştirme ve değerlendirme hizmetlerinin yürütülmesi 6. İnceleme, soruşturma veya ön inceleme raporlarıyla ilgili iş ve işlemlerinin yürütülmesi 7. Müdürlüğümüz ödeneklerine ilişkin iş ve işlemleri yürütülmesi
İnsan Kaynakları	<ol style="list-style-type: none"> 1. Çalışanların mesleki gelişimlerine yönelik faaliyetlerin yürütülmesi 2 Norm belirleme, atama, görevlendirme, yer değiştirme, terfi ve benzeri özlük işlemlerinin yürütülmesi 3.Eğitim ve Öğretim kurumları yöneticilerinin niteliğinin artırılması
Fiziki ve Teknolojik Altyapı	<ol style="list-style-type: none"> 1. Okul ve kurum binaları dâhil, taşınmazlara ilişkin her türlü yapım, bakım ve onarım işlerini ve bunlara ait kontrol, koordinasyon ve mimari proje çalışmalarının yürütülmesi 2. Müdürlüğümüzün taşınır ve taşınmazlarına ilişkin işlemlerin yürütülmesi 3. Eğitim ve öğretim teknolojilerinin öğrenme süreçlerinde etkin kullanılmasına yönelik altyapı çalışmalarının yürütülmesi 4. Özel okulların arsa tahsisi, teşvik ve vergi muafiyeti ile ilgili iş ve işlemlerinin yürütülmesi 5. Hizmet alanlarıyla ilgili bilişim teknolojilerine yönelik çalışmaların yürütülmesi

Tablo 4. Faaliyet Alanları, Ürün ve Hizmetler Tablosu

FAALİYET ALANI: EĞİTİM	FAALİYET ALANI: YÖNETİM İŞLERİ
Hizmet-1: Rehberlik Hizmetleri Psikolojik Danışma Sınıf İçi Rehberlik Hizmetleri Meslek Tanıtımı ve Yönlendirme	Hizmet-1: Öğrenci işleri hizmeti Kayıt-Nakil işleri Devam-devamsızlık Sınıf geçme
Hizmet-2: Sosyal-Kültürel Etkinlikler Halk oyunları Satranç Yarışmalar Kültürel Geziler Sergiler Kermes ve Şenlikler Piknikler Yazarlarla Buluşma Etkinlikleri Sosyal Kulüp ve Toplum Hizmeti Çalışmaları	Hizmet-2: Öğretmen işleri hizmeti Derece terfi Hizmet içi eğitim Özlük hakları Sendikal Hizmetler
Hizmet-3: Spor Etkinlikleri Futbol, Karete	Hizmet-3: Mali İşlemler Okul Aile Birliği işleri Bütçe işlemleri Bakım-onarım işlemleri Taşınır Mal işlemleri
FAALİYET ALANI: ÖĞRETİM	FAALİYET ALANI: EĞİTİMİ VE YETİŞKİN VELİLERLE İLİŞKİLER
Hizmet-1: Öğretimin Planlanması Planlar Öğretmenler Kurulu Zümre toplantıları	Hizmet-1: Sağlık Hizmetleri Ağız ve Diş Sağlığı Semineri Çocuk Hastalıkları Semineri
Hizmet-2: Öğretimin Uygulanması Sınıf içi uygulamalar • Gezi ve inceleme • Yetiştirme kursları Ödevler, Performans görevleri ve Proje	Hizmet-2: Kurslar Okuma-Yazma kursları
Hizmet-3: Öğretimin Değerlendirilmesi Sınıf içi kazanım değerlendirme ölçekleri	Hizmet-3: Velilerle İlgili Hizmetler Veli toplantıları Veli iletişim hizmetleri Okul-Aile Birliği faaliyetleri

2.6. PAYDAŞ ANALİZİ

Kurumumuzun temel paydaşları öğrenci, veli ve öğretmen olmakla birlikte eğitimin dışsal etkisi nedeniyle okul çevresinde etkileşim içinde olunan geniş bir paydaş kitlesi bulunmaktadır. Paydaşlarımızın görüşleri anket, toplantı, dilek ve istek kutuları, elektronik ortamda iletilen önerilerde dâhil olmak üzere çeşitli yöntemlerle sürekli olarak alınmaktadır.



Planlama sürecinde katılımcılığa önem veren kurumumuz, tüm paydaşların görüş, talep, öneri ve desteklerinin stratejik planlama sürecine dâhil edilmesini hedeflemiştir. Gazi İlkokulu Müdürlüğü, faaliyetleriyle ilgili ürün ve hizmetlere ilişkin memnuniyetlerin saptanması konularında başta iç paydaşlar olmak üzere kamu kurumları, işverenler, sivil toplum kuruluşları, yerel yönetim ve yöneticilerinden oluşan dış paydaşların büyük bölümünün stratejik planlama sürecine katılımını sağlamıştır. Bunu gerçekleştirmeye yönelik olarak Stratejik Planlama Ekibi ve ilimizdeki okul ve kurum yöneticileri ile toplantılar düzenlenmiş ve katılımcıların paylaşımları sonucunda kurumumuzun paydaşlarla ilişkilerinin seviyesi ve önceliklerin tespit edilmesine çalışılmıştır. Paydaş toplantılarından sonra iç ve dış paydaşlara yönelik paydaş anketleri düzenlenmiştir. Paydaşların önerileri değerlendirilerek, yasaların ve maddi imkânların el verdiği ölçüde stratejik planlamaya dâhil edilmiştir.

Son olarak Gazi İlkokulu Müdürlüğü paydaşları, iç paydaşlar, dış paydaşlar ve yararlanıcı temelinde ayrıştırılmış; iç /dış paydaş ve yararlanıcıları da, temel ve stratejik konuları belirtilmiştir. Bu paydaşlar, kuruma girdi sağlayan, ürün ve hizmet sunulan, iş birliği içinde olunan, faaliyetlerimizden etkilenen ve faaliyetlerimizi etkileyen kesimlerden oluşma noktasındaki önceliklerine göre de aşağıdaki gibi sınıflandırılmıştır. Paydaş analizinde aşamalar:

- Paydaşların tespiti
- Paydaşların önceliklendirilmesi
- Paydaşların değerlendirilmesi
- Görüş ve önerilerin alınması

1. Paydaşların Tespiti

Paydaş analizinin ilk aşamasında, kurumumuzun paydaşlarının kimler olduğunun tespit edilebilmesi için; Kurumumuzun faaliyet ve hizmetleri ile ilgisi olanlar kimlerdir? Kurumumuzun faaliyet ve hizmetlerini yönlendirenler kimlerdir? Kurumumuzun sunduğu hizmetlerden yararlananlar kimlerdir? Kurumumuzun faaliyet ve hizmetlerden etkilenenler ile faaliyet ve hizmetlerini etkileyenler kimlerdir? Sorularına cevap aranmıştır.

Bu aşamada stratejik planlama ekibi, kurumumuzun bütün paydaşlarını ayrıntılı olarak belirtmiş ayrıca bir paydaşa farklı özellik, beklenti ve öneme sahip alt gruplar mevcutsa; paydaşlar bu alt gruplar bazında ele alınarak büyük çaplı bir paydaş listesi oluşturmuştur.

Paydaşların kurumla ilişkileri belirlenerek iç paydaş / dış paydaş / yararlanıcı olarak sınıflandırılması yapılmıştır.

2. Paydaşların Önceliklendirilmesi

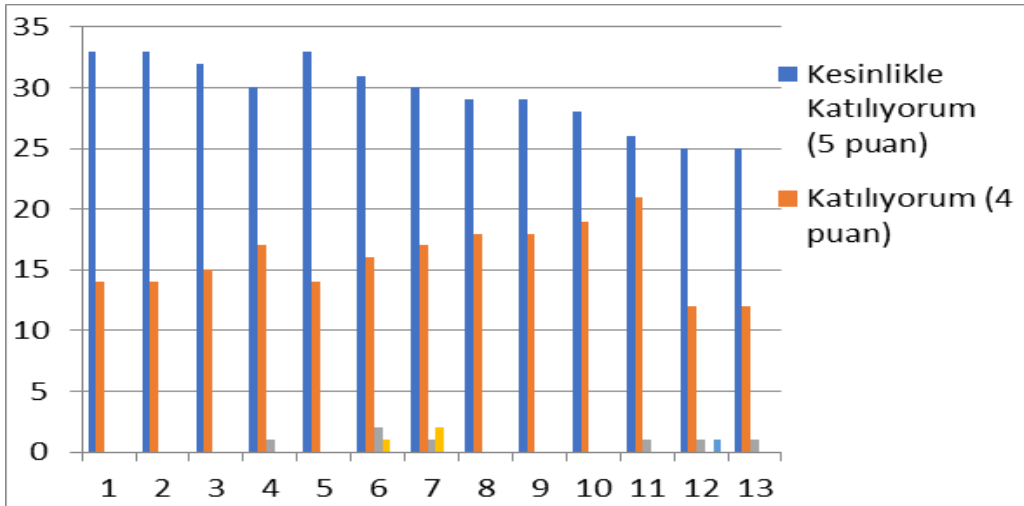
Paydaşların önceliklendirilmesinde, paydaşın kurumun faaliyetlerini etkileme gücü ile kurumun faaliyetlerinden etkilenme dereceleri göz önünde bulundurulmuş ve öncelik vereceğimiz paydaşlar belirlenerek paydaş listesi oluşturulmuştur.

3. Paydaşların Değerlendirilmesi

Stratejik Planlama Ekibi, paydaşın kurumumuz ile paydaşların birbiri için taşıdıkları önem ve etkileme gücünü gösteren bir anket düzenlenmesine karar vermiştir. Bu anket sayesinde öncelikli paydaşların görüş ve önerileri tespit edilmiştir. Bu anketle etki (zayıf ve güçlü), paydaşın kurumumuz faaliyet ve hizmetlerini yönlendirme, destekleme veya olumsuz etkileme gücünü; önem ise kurumumuzun paydaşın beklenti ve taleplerinin karşılanması konusunda verdiği önceliğin belirlenmesinde kullanılmıştır.

Paydaş anketlerine ilişkin ortaya çıkan temel sonuçlara altta yer verilmiştir.

Öğrenci Anketi Sonuçları:



Öğrenci Anket Soruları

Sıra No	MADDELER	KATILMA DERECEŚİ				
		Kesinlikle Katılıyorum	Katılıyorum	Kararsızım	Kısmen Katılıyorum	Katılmıyorum
1	Öğretmenlerimle ihtiyaç duyduğumda rahatlıkla görüşebilirim.	302	31	7	7	2
2	Okul müdürü ile ihtiyaç duyduğumda rahatlıkla konuşabiliyorum.	302	30	8	6	3
3	Okulun rehberlik servisinden yeterince yararlanabiliyorum.	302	32	6	6	3
4	Okula ilettiğimiz öneri ve isteklerimiz dikkate alınır.	302	35	3	5	4
5	Okulda kendimi güvende hissediyorum.	302	29	12	3	3
6	Okulda öğrencilerle ilgili alınan kararlarda bizlerin görüşleri alınır.	302	28	10	8	1
7	Öğretmenler yeniliğe açık olarak derslerin işlenişinde çeşitli yöntemler kullanmaktadır.	302	12	15	10	10
8	Derslerde konuya göre uygun araç gereçler kullanılmaktadır.	302	41	1	3	2
9	Teneffüslerde ihtiyaçlarımı giderebiliyorum.	302	35	5	3	4
10	Okulun içi ve dışı temizdir.	302	39	5	1	1
11	Okulun binası ve diğer fiziki mekânlar yeterlidir.	302	28	9	6	4
12	Okul kantininde satılan malzemeler sağlıklı ve güvenlidir.	302	25	10	7	7
13	Okulumuzda yeterli miktarda sanatsal ve kültürel faaliyetler düzenlenmektedir.	302	35	5	3	4

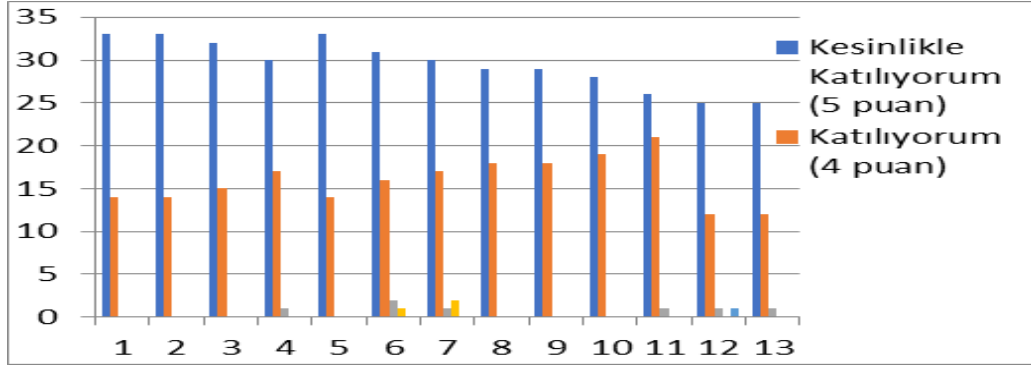
Bunun dışında okulumuzun olumlu(başarılı) yönleri olarak da;

- Okul idaresi ve öğretmenlerin öğrencilerle yakından ilgilenmesi,
- Öğrencilerin okulu benimseyip okula severek gittikleri,
- Okulun ısısının iyi oluşu,
- Güvenlik kamera sayısının yeteri kadar olması sonucunda kendilerini daha da güvende hissettikleri,
- Sınıflarda klima oluşu
- Okulun temiz ve güvenilir olması,
- Çeşitli proje ve etkinliklere katılımın yüksek olması,
- Eğitimde yeniliklere açık oluşu,
- Öğrencilerin kendilerine değer verildiğini,
- Öğretmenlerin donanımlı, hoşgörü sahibi, güler yüzlü ve anlayışlı olmaları,
- Okulun bulunduğu semtin iyi olması,
- Kapıda güvenlik personelinin olması,

Okulumuzun olumsuz(başarısız) yönleri ise;

- Sınıfların çok kalabalık olması,
- Eğitim-öğretim şeklinin ikili eğitim oluşu,
- Spor için bahçemizin küçük olması ve spor malzemelerin yetersizliği,
- Milli bayramlarda ses sisteminin yetersiz oluşu ve oturma alanlarının olmayışı,
- Kantinde daha çok besin ürünlerinin çeşitlendirilmemesi,
- Okulun fiziki imkanlarının ve çeşitli atölyelerinin yeterli düzeyde olmaması,
- Bahçenin beton olup, çiçek vb yeşil alanların yetersiz oluşu,
- Bahçede oyun parkı aletlerinin olmaması,
- Bahçede oyun alanlarının yetersiz olması,
- Okulda yeterli sayıda klozet bulunmayışı,
- Okula giriş ve çıkış saatlerinde tek kapı kullanılması şeklinde görüşlerini bildirmişlerdir.

Öğretmen Anketi Sonuçları:



Sıra No	MADDELER	KATILMA DERECEŚİ				
		Kesinlikle Katılıyorum	Katılıyorum	Kararsızım	Kısmen Katılmıyorum	Katılmıyorum
1	Okulumuzda alınan kararlar, çalışanların katılımıyla alınır.	65	10	0	0	0
2	Kurumdaki tüm duyurular çalışanlara zamanında iletilir.	75	0	0	0	0
3	Her türlü ödüllendirmede adil olma, tarafsızlık ve objektiflik esastır.	70	5	0	0	0
4	Kendimi, okulun değerli bir üyesi olarak görürüm.	74	0	1	0	0
5	Çalıştığım okul bana kendimi geliştirme imkânı tanımaktadır.	74	0	1	0	0
6	Okul, teknik araç ve gereç yönünden yeterli donanıma sahiptir.	75	0	0	0	0
7	Okulda çalışanlara yönelik sosyal ve kültürel faaliyetler düzenlenir.	75	0	0	0	0
8	Okulda öğretmenler arasında ayrım yapılmamaktadır.	70	5	0	0	0
9	Okulumuzda yerelde ve toplum üzerinde olumlu etki bırakacak çalışmalar yapmaktadır.	70	4	1	0	0
10	Yöneticilerimiz, yaratıcı ve yenilikçi düşüncelerin üretilmesini teşvik etmektedir.	71	2	2	0	0
11	Yöneticiler, okulun vizyonunu, stratejilerini, iyileştirmeye açık alanlarını vs. çalışanlarla paylaşır.	70	2	2	0	0
12	Okulumuzda sadece öğretmenlerin kullanımına tahsis edilmiş yerler yeterlidir.	75	0	0	0	1
13	Alanıma ilişkin yenilik ve gelişmeleri takip eder ve kendimi güncellerim.	70	5	0	0	0

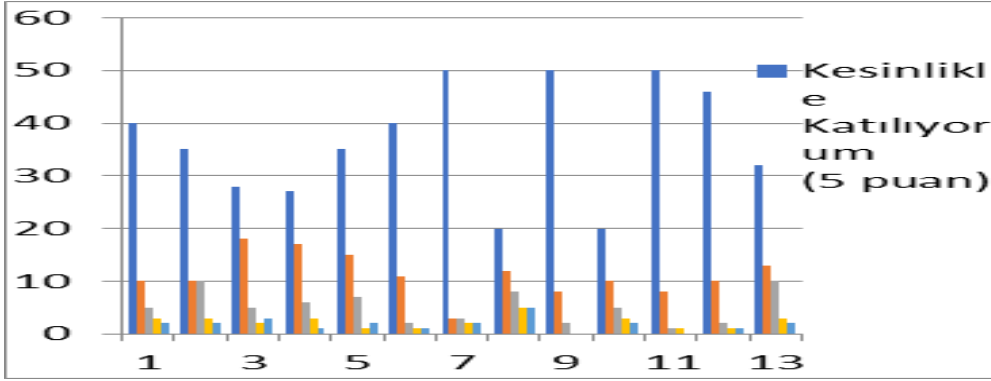
Okulumuzun olumlu(başarılı) yönleri olarak da;

- Okulun temiz olması,
- İdarenin adil olması,
- Çözüm odaklı çalışma anlayışının olması,
- Öğretmenlerin özverili bir şekilde çalışmaları,
- Güvenli bir okul ortamı ve çevresine sahip olması,
- Okulun gerekli donanıma sahip olması,
- Her şeye kolay ulaşılabilir olması,
- Güzel bir çevre, genç, çalışkan bir ekibe sahip olması,
- Fiziki altyapı ve teknik donanım olarak iyi durumda olması,
- Liderlik davranışı sergileyebilen yönetici kadrosunun olması
- Okulda Etkileşimli tahtaların olması
- Okulun kendilerini güvende hissedebildikleri bir alan olması.
- Yöneticiler okul vizyonunu, stratejilerini, iyileştirmeye açık alanları, çalışanları ile paylaşması

Okulumuzun olumsuz(başarısız) yönleri ise;

- Zümreler arası etkileşim için gerekli ortamın olmaması,
- Sınıf mevcutlarının fazla olması,
- Sportif ve sosyal etkinliklerin yeterli düzeyde olmaması,
- Yeterli maddi ve fiziksel imkanlara sahip olmaması,
- İletişim kazaları,
- Ailelerin çocuklarını aşırı korumacı davranmaları,
- Evrak yükünün fazla olması,
- Ara sıra idare ile iletişim bozukluğu yaşanması,
- Sadece öğretmenlerin kullanımına tahsis edilmiş yerlerin yetersizliği,
- Okulda çalışanlara yönelik sosyal ve kültürel faaliyetlerin yeterli düzeyde olmaması,
- Okulun spor salonu ve atölyelerinin olmaması,
- Okul bahçesinin yetersiz olması,
- Okul kulüp çalışmalarının aktif olarak yürütülmemesi,
- Velilerin okul bahçesine izinsiz girmeleri,
- Özel veli görüşme saatlerinin olmaması,
- Yeterli genişlikte alanının olmaması, olarak sıralanabilir.

Veli Anketi Sonuçları:



Veli Anket Soruları

Sıra No	MADDELER	KATILMA DERECESESİ				
		Kesinlikle Katılıyorum	Katılıyorum	Kararsızım	Kısmen Katılıyorum	Katılmıyorum
1	İhtiyaç duyduğumda okul çalışanlarıyla rahatlıkla görüşebiliyorum.	380	15	0	0	0
2	Bizi ilgilendiren okul duyurularını zamanında öğreniyorum.	385	10	0	0	0
3	Öğrencimle ilgili konularda okulda rehberlik hizmeti alabiliyorum.	390	5	0	0	0
4	Okula ilettiğim istek ve şikâyetlerim dikkate alınıyor.	350	45	0	0	0
5	Öğretmenler yeniliğe açık olarak derslerin işlenişinde çeşitli yöntemler kullanmaktadır.	350	45	0	0	0
6	Okulda yabancı kişilere karşı güvenlik önlemleri alınmaktadır.	350	45	0	0	0
7	Okulda bizleri ilgilendiren kararlarda görüşlerimiz dikkate alınır.	350	45	0	0	0
8	E-Okul Veli Bilgilendirme Sistemi ile okulun internet sayfasını düzenli olarak takip ediyorum.	395	0	0	0	0
9	Çocuğumun okulunu sevdiğini ve öğretmenleriyle iyi anlaşmışımı düşünüyorum.	350	30	10	5	0
10	Okul, teknik araç ve gereç yönünden yeterli donanıma sahiptir.	350	45	0	0	0
11	Okul her zaman temiz ve bakımlıdır.	350	45	0	0	0
12	Okulun binası ve diğer fiziki mekânlar yeterlidir.	350	45	30	15	0
13	Okulumuzda yeterli miktarda sanatsal ve kültürel faaliyetler düzenlenmektedir.	350	45	0	0	0

Velilerimizin Gözünden Okulumuzun Başarılı Yönleri;

- Okul yönetimi tarafında her türlü bilgilendirmenin tam ve zamanında yapılması,
- Verilen eğitimin niteliğinden duyulan memnuniyet,
- Okul yönetimi ve öğretmenler arasında uyumun olması,
- Okulumuzun temiz oluşu,
- Okul bünyesinde Z-kütüphane olması,
- Ders dışı sosyal faaliyetlerin olması,
- Okul yönetiminin her türlü olumsuzluğa karşı önlemler alması,
- Okul müdürünün okul için özverili şekilde yoğun çalışması,
- Çocukların mutlu bir şekilde okula gitmeleri,
- Okul rehberlik servisinin düzenli çalışması ve çözüm odaklı olması,
- Öğretmen-müdür ve müdür yardımcılarının güler yüzlü ve anlayışlı olmaları,
- Deneyimli bir kadroya sahip olması,
- Ulaşılabilir bir semtte olması,

Velilerimizin Gözünden Okulumuzun Başarısız Yönleri;

- İkamet adresi dâhilinde olmayan öğrencilerin kaydının alınması,
- Okul bahçesinde oyun alanlarının yeterli düzeyde olmaması,
- Okul bahçesinde yeterli bank olmayışı,
- Kantinde sağlıksız ürünlerin satılması,
- Okulda öğle yemeğinin verilmemesi,
- Öğle arasının olmaması,
- Kantinin yetersiz olması,
- Sportif, kültürel ve sosyal faaliyetlerin ve kursların yeterli seviyede olmayışı,
- Okul bahçesinin yetersiz olduğu,
- Okula giren-çıkan kişiler konusunda yeterli takibin olmayışı,

2.7. OKUL/ KURUM İÇİ ANALİZ

Okul Künyesi

Okulumuzun temel girdilerine ilişkin bilgiler altta yer alan okul künyesine ilişkin tabloda yer almaktadır.

Tablo 5. Temel Bilgiler Tablosu- Okul Künyesi Tablosu

İli: MANİSA		İlçesi: ŞEHZADELER			
Adres:	2.Anafartalar Mahallesi 1509 Sokak No:4 Şehzadeler/MANİSA	Coğrafi Konum (link):		http://manisagaziio.meb.k12.tr/tema/iletisim.php	
Telefon Numarası:	02362311589	Faks Numarası:		02362387118	
e- Posta Adresi:	gazimanisa-@hotmail.com	Web sayfası adresi:	http://manisagaziio.meb.k12.tr		
Kurum Kodu:	753502	Öğretim Şekli:		İkili Öğretim	
Okulun Hizmete Giriş Tarihi : 1934		Toplam Çalışan Sayısı		84	
Öğrenci Sayısı:	Kız	902	Öğretmen Sayısı	Kadın	53
	Erkek	913		Erkek	31
	Toplam	1815		Toplam	84
Derslik Başına Düşen Öğrenci Sayısı		55	Şube Başına Düşen Öğrenci Sayısı		28
Öğretmen Başına Düşen Öğrenci Sayısı		24	Şube Başına 30'dan Fazla Öğrencisi Olan Şube Sayısı		: 30

Okulumuz Bina ve Alanları

Okulumuzun binası ile açık ve kapalı alanlarına ilişkin temel bilgiler altta yer almaktadır.

Tablo 6. Okul Yerleşkesine İlişkin Bilgiler Tablosu

Okul Bölümleri		Özel Alanlar	Var	Yok
Okul Kat Sayısı	4+2	Çok Amaçlı Salon	X	
Derslik Sayısı	32	Çok Amaçlı Saha		X
Kullanılan Derslik Sayısı	32	Fen Laboratuvarı	X	
Şube Sayısı	58	Bilgisayar Laboratuvarı		X
İdari Odaların Alanı (m ²)	385m ²	İş Atölyesi		X
Öğretmenler Odası (m ²)	30m ²	Beceri Atölyesi		X
Okul Oturma Alanı (m ²)	6000m ²	Rehberlik Servisi	X	
Okul Bahçesi (Açık Alan)(m ²)	4500m ²	Kütüphane	X	

Okul Kapalı Alan (m ²)	1500m ²	Akıl oyunları sınıfı		X
Sanatsal, bilimsel ve sportif amaçlı toplam alan (m ²)	145m ²	Spor Salonu		X
Tuvalet Sayısı (2 adet engelli WC)	49	Mescit	X	

Tablo 7. Sınıfların Öğrenci Sayıları Tablosu

SINIFI	Şube Sayısı	Kız	Erkek	Toplam	Şube Ortalaması
1. SINIFLAR	14	216	217	433	30,92
2. SINIFLAR	14	239	229	468	33,42
3. SINIFLAR	14	222	248	470	33,57
4. SINIFLAR	16	231	190	421	26,31
ÖZEL EĞİTİM SINIFLARI	4	5	14	23	5,75
TOPLAM	62	913	898	1815	29,27

2.7.2. İnsan Kaynakları

Okulumuzun çalışanları çalışanlarına ilişkin bilgiler altta yer alan tabloda belirtilmiştir.

Tablo 8. Çalışan Bilgileri Tablosu

Ünvan	Erkek	Kadın	Toplam
Okul Müdürü ve Müdür Yardımcısı	4	1	5
Sınıf Öğretmeni	18	40	58
Branş Öğretmeni	2	6	8
Rehber Öğretmen	1	3	4
İdari Personel	0	0	0
Yardımcı Personel	0	1	1
Güvenlik Personeli	0	0	0
Toplam Çalışan Sayıları	25	51	76

Tablo 9. İdari Personelin Hizmet Süresine İlişkin Bilgiler Tablosu

Hizmet Süreleri	2024 Yıl İtibarıyla	
	Kişi Sayısı	
1-4 Yıl	0	
5-6 Yıl	0	
7-10 Yıl	0	
10.....Üzeri	5	

Tablo 10. Öğretmenlerin Hizmet Süreleri (Yıl İtibarıyla) Tablosu

Hizmet Süreleri	Branşı	Kadın	Erkek	Hizmet Yılı	Toplam
	-	-	-	-	-
1-3 Yıl	-	-	-	-	-
4-6 Yıl	Sınıf Öğretmeni Rehber Öğretmen	1	-	-	1
7-10 Yıl	Sınıf Öğretmeni İngilizce Öğretmeni	4	2	-	6
11-15 Yıl	Sınıf Öğretmeni	8	2	-	10
16-20	Sınıf Öğretmeni	8	3	-	11
20 ve üzeri	Sınıf Öğretmeni	31	18	-	49

Tablo 11. Kurumda Gerçekleşen Öğretmen Sirkülasyonunun Oranı Tablosu

	Yıl İçerisinde Kurumdan Ayrılan Öğretmen Sayısı			Yıl İçerisinde Kurumda Göreve Başlayan Öğretmen Sayısı		
	2021	2022	2023	2021	2022	2023
TOPLAM	% 2	%0	%2	%5	%3	%5

Tablo 12. Kurumdaki Mevcut Hizmetli/ Memur Sayısı Tablosu

	Görevi	Erkek	Kadın	Eğitim Durumu	Hizmet Yılı	Toplam
1	Memur	1		Üniversite	5	1
2			1	Üniversite	14	1
3	Hizmetli	-	1	Ortaokul	4 ay	1

Tablo 13. Görev Dağılımı Tablosu

SIRA NO	ÇALIŞANIN UNVANI	GÖREVLERİ
1	Okul Müdürü	<p>*Ders okutur.</p> <p>*Kanun, tüzük, yönetmelik, yönerge, program ve emirlere uygun olarak görevlerini yürütmeye,</p> <p>*Okulu düzene koyar</p> <p>*Denetler.</p> <p>*Okulun amaçlarına uygun olarak yönetilmesinden, değerlendirilmesinden ve geliştirmesinden sorumludur.</p> <p>*Okul müdürü, görev tanımında belirtilen diğer görevleri de yapar.</p>
2	Müdür Yardımcıları	<p>*Ders okutur.</p> <p>*Okulun her türlü eğitim-öğretim, yönetim, öğrenci, personel, tahakkuk, ayniyat, yazışma, sosyal etkinlikler, yatılılık, bursluluk, güvenlik, beslenme, bakım, nöbet, koruma, temizlik, düzen, halkla ilişkiler gibi işleriyle ilgili olarak okul müdürü tarafından verilen görevleri yapar</p> <p>*Müdür yardımcıları, görev tanımında belirtilen diğer görevleri de yapar.</p> <p>*Müdür tarafından kendisine verilen yazı ve büro işlerini yapar.</p> <p>*Gelen ve giden yazılarla ilgili dosya ve defterleri tutar, yazılanların asıl veya örneklerini dosyalar ve saklar, gerekenlere cevap hazırlar.</p> <p>*Öğretmen, memur ve hizmetlilerin özlük dosyalarını tutar ve bunlarla ilgili değişiklikleri günü gününe işler. Arşiv işlerini düzenler.</p> <p>* Okulda bilgi yönetimi ve okul geliştirme çalışmalarının raporlaştırılması sürecinin yönetilmesinde okul müdürüne destek verir.</p> <p>* Gerekliğinde çalışma ekiplerinde görev alır.</p>
3	Öğretmenler	<p>*İlkokullarında dersler sınıf veya branş öğretmenleri tarafından okutulur.</p> <p>*Öğretmenler, kendilerine verilen sınıfın veya şubenin derslerini, programda belirtilen esaslara göre plânlamak, okutmak, bunlarla ilgili uygulama ve deneyleri yapmak, ders dışında okulun eğitim-öğretim ve yönetim işlerine etkin bir biçimde katılmak ve bu konularda kanun, yönetmelik ve emirlerde belirtilen görevleri yerine getirmekle yükümlüdürler.</p> <p>*Sınıf öğretmenleri, okuttukları sınıfı bir üst sınıfta da okuturlar.</p> <p>*Derslerini branş öğretmeni okutan sınıf öğretmeni, bu ders saatlerinde yönetimde verilen eğitim-öğretim görevlerini yapar.</p> <p>*Nöbet görevlerini yerine getirir..</p>

		<p>*Yönetici ve öğretmenler; Resmî Gazete, Tebliğler Dergisi, genelge ve duyurulardan elektronik ortamda yayımlananları Bakanlığın web sayfasından takip eder.</p> <p>*Elektronik ortamda yayımlanmayanları ise okur, ilgili yeri imzalar ve uygularlar.</p> <p>*Öğretmenler dersleri ile ilgili araç-gereç, laboratuvar ve işliklerdeki eşyayı, okul kütüphanesindeki kitapları korur ve iyi kullanılmasını sağlarlar.</p> <p>*Planlı okul gelişiminde okulun öğretim kadrosunu temsil eder.</p> <p>* Okul Gelişim Süreci basamakları içinde yapılacak her türlü çalışmanın planlaması, organizasyonu ve yürütülmesinden sorumludur.</p> <p>* Okul çalışma ekiplerinde görev alır.</p> <p>* İyileştirme ekiplerinin amaca yönelik olarak etkili bir şekilde planlarını uygulamalarında onlara rehberlik ve liderlik yapar.</p> <p>* İyileştirme ekiplerinin planladıkları çalışmalarını gerçekleştirebilmeleri için gerekli organizasyonu oluşturur ve koordinasyonu sağlar.</p>
4	Psikolojik Danışman (Rehber Öğretmen)	<p>Okul-veli, okul-çevre iş birliğinin geliştirilmesi ve öğrenci başarısının artırılması çalışmalarına rehberlik ve danışmanlık yapar.</p> <p>* Öğrencilerin, kişilik gelişimine yönelik çalışmaları yürütür.</p> <p>* Öğrenci başarısının artırılmasına yönelik çalışmalara rehberlik ve danışmanlık yapar.</p> <p>* Öğrenme zorluğu çeken öğrencilerin başarılarının artırılmasına yönelik çalışmaları yürütür.</p> <p>* Hızlı öğrenen öğrencilerin potansiyellerini etkili bir şekilde kullanmalarına yönelik çalışmaları yürütür.</p> <p>* Okul çalışma ekiplerinde görev alarak çalışma ekiplerinin etkinliğini ve verimliliğini artırıcı uygulamaların düzenlenmesini destekler.</p>

5	Yardımcı hizmetler personeli(Destek personeli)	<p>*Hizmet yerlerini temizlemek,</p> <p>*Aydınlatmak ve ısıtma yerlerinde çalışmak,</p> <p>*Okula getirilen ve çıkarılan her türlü araç-gereç ve malzeme ile eşyayı taşıma ve yerleştirme işlerini yapmakla yükümlüdürler.</p> <p>Bu görevlerini yaparken okul yöneticilerine ve nöbetçi öğretmene karşı sorumludurlar.</p> <p>Okul çevresinin, binasının, fiziki kaynaklarının, ekipmanlarının güvenliğini, düzenini, temizliğini ve etkili kullanımını sağlar.</p> <p>* Okul-çevre temizliği ve güvenliğine yönelik çalışmaları düzenler ve yürütür.</p> <p>* Okul eşyalarının ve ekipmanların korunması, temizliği ve etkili kullanımına yönelik çalışmaları düzenler.</p> <p>* Okulun fiziki mekânlarının kullanımını düzenler.</p> <p>* Okul çalışma ekiplerinde görev alır.</p>
---	---	---

Tablo 14. Okul/kurum Rehberlik Hizmetleri Tablosu

Mevcut Kapasite				Mevcut Kapasite Kullanımı ve Performans					
Psikolojik Danışman Norm Sayısı	Görev Yapan Psikolojik Danışman Sayısı	İhtiyaç Duyulan Psikolojik Danışman Sayısı	Görüşme Odası Sayısı	Danışmanlık Hizmeti Alan			Rehberlik Hizmetleri İle İlgili Düzenlenen Eğitim/Paylaşım Toplantısı vb. Faaliyet Sayısı		
				Öğrenci Sayısı	Öğretmen Sayısı	Veli Sayısı	Öğretmenlere Yönelik	Öğrencilere Yönelik	Velilere Yönelik
4	4	0	3	1815	76	900	10	10	7

2.7.3. Teknolojik Düzey

Teknolojik kaynaklar başta olmak üzere okulumuzda bulunan çalışır durumdaki donanım malzemesine ilişkin bilgiye alttaki tabloda yer verilmiştir.

Tablo 15. Teknolojik Kaynaklar Tablosu

Akıllı Tahta Sayısı	32	TV Sayısı	2
Masaüstü Bilgisayar Sayısı	10	Yazıcı Sayısı	7
Taşınabilir Bilgisayar Sayısı	2	Fotokopi Makinası Sayısı	2
Projeksiyon Sayısı	2	İnternet Bağlantı Hızı	50 Mbps
Wi-fi Çoğaltıcı	1	İnternet Bağlantı Türü	VDSL/2

Tablo 16. Fiziki Mekân Durumu Tablosu

Fiziki Mekân	Var	Yok	Adedi	İhtiyaç	Açıklama
Öğretmen Çalışma Odası	x		1		
Ekipman Odası		x			
Kütüphane	x		1		
Rehberlik Servisi	x		3		
Resim Odası		x			
Müzik Odası		x			
Çok Amaçlı Salon		x			
Spor Salonu		x			

2.7.4 Mali Kaynaklar

Okulumuzun genel bütçe ödenekleri, okul aile birliği gelirleri ve diğer katkılarda dâhil olmak üzere gelir ve giderlerine ilişkin son iki yıl gerçekleşme bilgileri alttaki tabloda verilmiştir.

Yıllar	Gelir Miktarı	Gider Miktarı
2021	81.667,65 TL	71.516,30 TL
2022	91.428,65 TL	90.386,08 TL
2023	121.088,14TL	48.112,61TL

Tablo 17. Kaynak Tablosu

Kaynaklar	2024	2025	2026	2027	2028
Genel Bütçe	145.000,00	205.000,00	300.00,00	350.00,00	400.000,00
Okul Aile Birliđi	728.229,84	800.000,00	840.000,00	900.000,00	1000.000,00
Özel İdare	-	-	-	-	-
Kira Gelirleri	185.000,00	210.000,00	2350.000,00	255.000,00	280.000,00
Döner Sermaye	-	-	-	-	-
Dış Kaynak/Projeler	-	-	-	-	-
Diđer	-	-	-	-	-
TOPLAM					

Okul/kurum bütçesinde giderler ařađıdaki bařlıklar altında toplanabilir. Harcama türleri okul/kurumların özelliklerine göre çeřitlilik gösterebilir.

Tablo 18. Harcama Kalemler Tablosu

Harcama Kalemi	Çeřitleri
Personel	Çalıřan personelin (temizlik, Güvenlik) ücret, vergi, sigorta vb. giderleri
Onarım	Okul/kurum binası ve tesisatlarıyla ilgili her türlü Küçük onarım; makine, bilgisayar, yazıcı vb. bakım giderleri
Sosyal-sportif faaliyetler	Etkinlikler ile ilgili giderler
Temizlik	Temizlik malzemeleri alımı
İletiřim	Telefon, faks, internet, posta, mesaj giderleri
Kırtasiye	Her türlü kırtasiye ve sarf malzemesi giderleri

Tablo 19. Gelir-Gider Tablosu

YILLAR	2021		2022		2023	
	GELİR	GİDER	GELİR	GİDER	GELİR	GİDER
Temizlik		20.000,00		30.000,00		40.000,00
Küçük Onarım		20.000,00		20.000,00		24.000,00
Bilgisayar Harcamaları		8.000,00		8.000,00		10.000,00
Büro Makinaları Harcamaları				12.000,00		12.000,00
Telefon	81.667,65		91.428,65		121.088,1	
Sosyal Faaliyetler	TL	8.667,65	TL	5.000,00	4TL	8.088,14
Kırtasiye		10.000,00		5.000,00		13.000,00
GENEL		5000,00		10.386,08		14.000,00
				TL		

2.7.2. İstatistiki Veriler

Öğrencilere İlişkin Bilgiler:

Tablo. 20 Karşılaştırmalı Öğretmen/Öğrenci Durumu Tablosu

ÖĞRETMEN	ÖĞRENCİ			OKUL	İL	TÜRKİYE
	Öğrenci sayısı	Toplam öğrenci sayısı	Öğretmen başına düşen öğrenci sayısı			
Toplam öğretmen sayısı	Kız	Erkek	Toplam öğrenci sayısı	Öğretmen başına düşen öğrenci sayısı	Öğretmen başına düşen öğrenci sayısı	Öğretmen başına düşen öğrenci sayısı
76	913	902	1815	23		

Tablo 21. Devamsızlık Nedeni İle Sınıf Tekrarı Yapan Öğrenci Sayısı tablosu

Devamsızlık Nedeni İle Sınıf Tekrarı Yapan Öğrenci Sayısı		
Öğretim Yılı	Toplam Öğrenci Sayısı	Devamsızlıktan Dolaylı Sınıf Tekrarı Yapan Öğrenci Sayısı
2020-2021	1860	1
2021-2022	1896	1
2022-2023	1950	1

Tablo 22. Sınıf Tekrarı Yapan Öğrenci Sayısı Tablosu

Sınıf Tekrarı Yapan Öğrenci Sayısı		
Öğretim Yılı	Toplam Öğrenci Sayısı	Sınıf Tekrarı Yapan Öğrenci Sayısı
2020-2021	1860	5
2021-2022	1896	4
2022-2023	1950	6

Tablo 23.Yerleşim Alanı ve Derslikler Tablosu

YERLEŞİM		
Toplam Alan (m2)	Bina Alanı (m2)	Bahçe alanı (m2)
6000	4500	1500

2.8. ÇEVRE ANALİZİ (PESTLE)

Çevre analiziyle okulumuz üzerinde etkili olan veya olabilecek politik, ekonomik, sosyo-kültürel, teknolojik, yasal çevresel dış etkenlerin tespit edilmesi amaçlanır. Dış çevreyi oluşturan unsurlar (nüfus, demografik yapı, coğrafi alan, kentsel gelişme, sosyokültürel hayat, ekonomik, sosyal, politik, kültürel durum, çevresel, teknolojik ve rekabete yönelik etkenler vb.) okulumuzun kontrolü dışındaki koşullara bağlı ve farklı eğilimlere sahiptir. Bu unsurlar doğrudan veya dolaylı olarak okulumuzun faaliyet alanlarını etkilemektedir. Okulumuz dış çevrede meydana gelebilecek değişiklikleri sürekli olarak izleyerek analiz eder, ortaya çıkabilecek fırsat-tehditleri önceden tahmin edip gerekli önlemleri almak zorundadır. Çevresel etkiler stratejik planımızda etkili olmaktadır.

Tablo 24. PEST (Çevre) Analizi Tablosu

POLİTİK VE YASAL ETMENLER		EKONOMİK ÇEVRE DEĞİŞKENLERİ
<ul style="list-style-type: none">*Millî Eğitim Bakanlığı ve İl ve İlçe Milli Eğitim Müdürlüğü 2024-2028 Stratejik Planlarının incelenmesi*Yasal yükümlülüklerin belirlenmesi*Personelin yasal hak ve sorumlulukları*Oluşturulması gereken kurul ve komisyonlar.*Okul çevresindeki politik durum*Öğrencilerin değişik ihtiyaçlarına, doğal yeteneklerine ve ilgi alanlarına odaklanması*Okulumuzun bulunduğu çevrenin, eğitime-öğretime erişebilirlik hakkında zorunlu eğitimi aşan beklentileri		<ul style="list-style-type: none">*Okulun bulunduğu çevrenin genel gelir durumu*İş kapasitesi*Okulun gelirini arttırıcı unsurlar*Okulun giderlerini arttıran unsurlar*Tasarruf sağlama imkânları*İşsizlik durumu*Mal-ürün ve hizmet satın alma imkânları*Kullanılabilir gelir*Velilerin sosyoekonomik düzeyi*Bilginin, refaha ve mutluluğa ulaşmada itici güç olarak belirmesi*Toplum kavramında, internet kullanımı sonucunda meydana gelen değişiklikler*Çalışanlarda değişik becerilerin ve daha fazla esnekliğin aranmasına yol açan küreselleşme ve rekabetin gittikçe arttığı ekonomi*İstihdamda geleneksel alanlardan bilgi ve hizmet sektörüne kayış*Vasıfsız işlerdeki düşüş ve istihdam için gerekli nitelik ve becerilerdeki artış*Kariyer yönü ve istihdamda değişiklikler içeren yeni kariyer yapıları

SOSYO-KÜLTÜREL ÇEVRE DEĞİŞKENLERİ		TEKNOLOJİK ÇEVRE DEĞİŞKENLERİ
<ul style="list-style-type: none"> *Kariyer beklentileri *Ailelerin ve öğrencilerin bilinçlenmeleri *Aile yapısındaki değişimler (geniş aileden çekirdek aileye geçiş, erken yaşta evlenme vs.) *Nüfus artışı *Göç *Nüfusun yaş gruplarına göre dağılımı *Doğum ve ölüm oranları *Hayat beklentilerindeki değişimler (Hızlı para kazanma hırısı, lüks yaşama düşkünlük, kırsal alanda kentsel yaşam) *Birçok geleneksel sosyal yapının etkisinin azalması 		<ul style="list-style-type: none"> *Millî Eğitim Bakanlığı teknoloji kullanım durumu, *e- devlet uygulamaları *e-öğrenme, e-akademi, e-okul, eba uzem internet olanakları *Okulun sahip olmadığı teknolojik araçlar bunların kazanılma ihtimali *Çalışan ve öğrencilerin teknoloji kullanım kapasiteleri, *Öğrenci ve çalışanların sahip olduğu teknolojik araçlar *Teknoloji alanındaki gelişmeler *Okulun yeni araçlara sahip olma imkânları *Teknolojinin eğitimde kullanım, *Teknolojinin ilerlemesinin, yayılmasının ve benimsenmesinin artması *Bilginin hızlı üretimi, erişilebilirlik ve kullanılabilirliğinin gelişmesi *Teknolojinin sağladığı yeni öğrenme ve etkileşim-paylaşım olanakları

2.9. GZFT ANALİZİ

GZFT (Güçlü, Zayıf, Fırsat, Tehdit) Analizi

Okulumuzun temel istatistiklerinde verilen okul künyesi, çalışan bilgileri, bina bilgileri, teknolojik kaynak bilgileri ve gelir gider bilgileri ile paydaş anketleri sonucunda ortaya çıkan sorun ve gelişime açık alanlar iç ve dış faktör olarak değerlendirilerek GZFT tablosunda belirtilmiştir. Dolayısıyla olguyu belirten istatistikler ile algıyı ölçen anketlerden çıkan sonuçlar tek bir analizde birleştirilmiştir.

Kurumun güçlü ve zayıf yönleri donanım, malzeme, çalışan, iş yapma becerisi, kurumsal iletişim gibi çok çeşitli alanlarda kendisinden kaynaklı olan güçlülükleri ve zayıflıkları ifade etmektedir ve ayırmda temel olarak okul müdürü/müdürlüğü kapsamında bakılarak iç faktör ve dış faktör ayrımı yapılmıştır.

Tablo 25. Güçlü Yönler Tablosu

Öğrenciler	Öğrencilerin kullanımına ve sosyalleşmesine yönelik çok sayıda sosyal, kültürel ve sportif imkanların bulunması
Çalışanlar	Nitelikli ve düzenli eğitim ve etkinlikleri düzenlenmesi Deneyimli personel sayısının fazlalığı Sosyal konulara duyarlı ve pedagojik konularda bilgi sahibi öğretmen ve yöneticilerimizin bulunması
Veliler	Okul-veli –öğrenci işbirliğinin yeterli düzeyde olması Okul aile birliği üyelerinin sosyal faaliyetler düzenlemesi Veli okul iş birliğinin etkili bir şekilde kullanılması
Bina ve Yerleşke	Bilişim altyapısının olması ve kullanılması Okulun kütüphanesinin olması Konferans salonunun olması
Donanım	Bilişim altyapısının olması ve kullanılması Her sınıfta akıllı tahta ve internet bağlantısının olması
Bütçe	Okul aile birliğinin kabul ettiği gönüllü bağışlar Okul kantini kirası, kermes,
Yönetim Süreçleri	Mülki ve yerel yetkililerle olan olumlu diyalog ve iş birliği Kurum içinde hizmet içi eğitime önem verilmesi Kurum yöneticilerinin deneyimli ve işbirliğine yatkın olması
İletişim Süreçleri	Teknolojiyi kullanabilen genç bir eğitim kadrosunun olması Öğrenci-öğretmen veli işbirliği ve iletişiminin iyi olması
Güvenlik	Güvenlik kameralarının yeterli sayıda olması

Tablo 26. Zayıf Yönler Tablosu

Öğrenciler	Dezavantajlı öğrencilerin olması, Spor salonu olmaması, Okulun fiziki şartlarının yetersizliği Kitap okuma alışkanlığının istenen düzeyde olmaması
Çalışanlar	Girişimcilik, araştırma vb. potansiyelinin etkin olarak kullanılamaması
Veliler	Toplantı ve seminerlere veli katılımının beklenenin altında olması Bazı velilerin sosyo-ekonomik düzeylerinin düşük olması Parçalanmış ailelerin bulunması Velilerin okuldan beklenti düzeyinin azami olması
Bina ve Yerleşke	Okulun yeşil alan, spor ve oyun alanlarının yetersiz olması Derslik başına düşen öğrenci sayısının fazla olması Okulun Kapalı Spor Salonunun olmaması
Bütçe	Okul aile birliği gelirlerinin ihtiyacı karşılayamaması bütçede hareket alanının kısıtlanması
İletişim Süreçleri	Okul personeli ile çok sayıda sosyal faaliyet yapılmaması, Mezunlar ile ilişkilerin yetersizliği.

2.9.1. Fırsatlar ve Tehditler

Tablo 27. Dışsal Faktörler Fırsatlar Tablosu

Politik	Okulun Büyükşehir merkez ilçesinde yer alması. Hastane, emniyet, kaymakamlık, Milli Eğitim'in yakınında olması, Şehir içi ulaşım hattının yakınından geçmesi, Okul idaresinin Belediye, muhtar ve İlçe Milli Eğitim Müdürlüğüyle iyi ilişkiler kurmuş olması, İlimizin Büyükşehir olması
Ekonomik	Gelir düzeyi iyi ve orta seviyede olan bir bölgede oluşu. Okul Aile Birliği'nin gönüllü faaliyetler konusunda hevesli olması.
Sosyolojik	Nüfus yapısı olarak eğitim düzeyinin yüksek oluşu
Teknolojik	İnternet ve telefon ağının yeterli olması, Proje ve bilimsel etkinliklerin çeşitliliğinin artması
Mevzuat-Yasal	MEB'in kalite, misyon ve vizyon farklılaşması konusundaki yeni düzenlemeleri Suç işleme oranı olarak çok düşük seviyedeki bölgede oluşu,
Ekolojik	Mahallenin çok karışık kültürlerden gelen ailelerden oluşması

Tablo 28. Tehditler Tablosu

Politik	Eğitim politikalarında yaşanan değişimlerin eğitim kalitesini olumsuz etkilemesi
Ekonomik	Eğitim öğretim çalışmalarının desteklenmesi konusunda mali mevzuatın getirdiği kısıtlar Okulun fiziksel donanımının yetersiz olması Gelir düzeyinin az da olsa farkının öğrenciler üzerindeki etkileri
Sosyolojik	Ülkenin her yerinden ve toplumun her kesiminden bireylerin arasındaki olabilecek uyumsuzluklar
Teknolojik	Refah seviyesinin iyi durumda olmasından dolayı teknolojik ürünlere olan düşkünlüğün getirebileceği zararlar.
Mevzuat-Yasal	Eğitim öğretim çalışmalarının nitelikli çıktılara ve girişimcilik konularına yönlendirilememesi
Ekolojik	Mahallenin çok karışık kültürlerden gelen ailelerden oluşması

Gelişim ve Sorun Alanları

Gelişim ve sorun alanları analizi ile GZFT analizi sonucunda ortaya çıkan sonuçların planın geleceğe yönelim bölümü ile ilişkilendirilmesi ve buradan hareketle hedef, gösterge ve eylemlerin belirlenmesi sağlanmaktadır.

Gelişim ve sorun alanları ayrımında eğitim ve öğretim faaliyetlerine ilişkin üç temel tema olan Eğitime Erişim, Eğitimde Kalite ve kurumsal Kapasite kullanılmıştır. Eğitime erişim, öğrencinin eğitim faaliyetine erişmesi ve tamamlamasına ilişkin süreçleri; Eğitimde kalite, öğrencinin akademik başarısı, sosyal ve bilişsel gelişimi ve istihdamı da dâhil olmak üzere eğitim ve öğretim sürecinin hayata hazırlama evresini; Kurumsal kapasite ise kurumsal yapı, kurum kültürü, donanım, bina gibi eğitim ve öğretim sürecine destek mahiyetinde olan kapasiteyi belirtmektedir.

Tablo 29. GZFT Stratejileri Tablosu

Eğitime Erişim	Eğitimde Kalite	Kurumsal Kapasite
Okullaşma Oranı	Akademik Başarı	Kurumsal İletişim
Okula Devam/ Devamsızlık	Sosyal, Kültürel ve Fiziksel Gelişim	Kurumsal Yönetim
Okula Uyum, Oryantasyon	Sınıf Tekrarı	Bina ve Yerleşke
Özel Eğitime İhtiyaç Duyan Bireyler	İstihdam Edilebilirlik ve Yönlendirme	Donanım
Yabancı Öğrenciler	Öğretim Yöntemleri	Temizlik, Hijyen
Hayat boyu Öğrenme	Ders araç gereçleri	İş Güvenliği, Okul Güvenliği
Depremzede Öğrenciler		Taşıma ve servis

Gelişim ve Sorun Alanlarımız

1.TEMA: EĞİTİM VE ÖĞRETİME ERİŞİM	
1	Okul öncesi eğitim için sınıf kapasitelerinin yetersiz olması
2	Okula Uyum, Oryantasyon/Öğrencilere yönelik oryantasyon faaliyetlerinin yetersizliği.
3	Bedensel engelli öğrenciler için fiziki şartların yetersizliği
4	Yabancı Öğrenciler / Yabancı uyruklu öğrencilerin oryantasyon ve eğitim kalitesinin yükseltilmesi
5	Hayat Boyu Eğitim/ Hayat boyu öğrenmenin tanıtılması ve katılımın artırılması
6	Okula Devam- Devamsızlık /Devamsızlık sayılarını azaltma.

2.TEMA: EĞİTİM VE ÖĞRETİMDE KALİTE	
1	Akademik Başarı/ Akademik başarı değerlendirilmesi ve seviyesinin artırılması.
2	Sosyal, Kültürel ve Fiziksel Gelişim / Eğitim öğretim sürecinde sanatsal, sportif ve kültürel faaliyetlerinin artırılması
3	Öğretim Yöntemleri / Öğretmenlere yönelik hizmet içi eğitimler
4	Okul sağlığı ve hijyen / Okul sağlığı ve hijyen eğitiminin yetersiz olması.
5	Ders Araç Gereçleri/ Ders araç gereçleri sayısındaki yetersizlik

3.TEMA: KURUMSAL KAPASİTE

1	Bina ve Yerleşke: Okulumuza ait binamızın yetersiz olması
2	Okul Güvenliği: Bütçe yetersizliğinden okul güvenlik görevlisi eksikliği
3	Okul Güvenliği: Mevcut eğitim- öğretim yaptığımız okula servislerle ulaşım olması
4	İş Güvenliği: Okulun iş güvenliği kapsamında risk analizinin yapılmaması
5	Temizlik, Hijyen: Temizlik ve hijyen eğitimlerinin yeterli düzeyde olmaması

2.10. TESPİT VE İHTİYAÇLARIN BELİRLENMESİ**Tablo. 30 Tespit ve İhtiyaçları Tablosu**

Durum Analizi Aşamaları	Tespitler	İhtiyaçlar
Uygulanmakta Olan Stratejik Planın Değerlendirilmesi	İzleme ve değerlendirme çalışmalarında eksiklikler saptanmıştır.	İzleme ve değerlendirme için etkin bir sistem kurulması
Paydaş Analizi	Aileler ile iletişim ve iş birliği yetersizdir.	Aileler ile ilişkileri güçlendirecek bir ekosistemin kurulması
Okul İçi Analiz	Öğrencilerin öğrenme stilleri arasında en yüksek yüzde (%80) sosyal öğrenmedir.	İş birlikçi öğretim tekniklerine ağırlık verilmesi

BÖLÜM 3: GELECEĞE BAKIŞ

Geleceğe bakış sürecinde okulumuz misyon, vizyon ve temel değerler bildirimlerini belirler. Misyon, vizyon ve temel değerler, okulumuz uzun vadede idealleri doğrultusunda ilerleyebilmesi için yönlendiricilik işlevi görür. Okulumuz, bu aşamada misyon ve vizyonlarını ifade edecek, temel değerlerini belirleyecek, temalarını, amaçlarını, hedeflerini ve stratejilerini ortaya koyacaklardır.

3.1 MİSYON

Okul Müdürlüğümüzün Misyon, vizyon, temel ilke ve değerlerinin oluşturulması kapsamında öğretmenlerimiz, öğrencilerimiz, velilerimiz, çalışanlarımız ve diğer paydaşlarımızdan alınan görüşler, sonucunda stratejik plan hazırlama ekibi tarafından oluşturulan Misyon, Vizyon, Temel Değerler; Okulumuz üst kurulana sunulmuş ve üst kurul tarafından onaylanmıştır.

MİSYONUMUZ

Milli ve manevi duygularına sahip çıkan ,milletini seven ,bilgili ,becerili ve kendine güvenen bireyler olarak yetişmelerine fırsat tanımak ve onları 21.yüzyılın gelişen bilgi ve teknoloji çağının becerilerini kazandırarak davranışa dönüştürmüş bireyler olarak yetiştirmektir.

Eleştirel düşünebilen ve çözüm odaklı, kendini sürekli yenileyen, doğaya duyarlı, yaratıcı ve farklılıklara saygı gösteren bireyler yetiştirmeyi,

Bilime ve sanata evrensel düzeyde katkı sağlayan, disiplinler arası ve etik değerleri gözeten araştırmalar yapmayı,

Sosyal sorumluluk bilinci ile dünya ve ülke sorunlarına duyarlı, kamu yararını gözetten ve bulunduğu bölgenin kalkınmasına-gelişmesine katkıda bulunan hizmetler sunmayı görev edinmiştir.

3.2 VİZYONUMUZ

Geleceğimizin teminatı,göz nurumuz ve hayat kaynağımız öğrencilerimizi milli değerlerine sahip ,bilim ve teknolojinin ışığında,öğrenmeyi öğrenen ,sorgulayan,üreten,paylaşımçı bireyler yetiştiren,kalitede lider bir kurum olabilmek ve sürekliliği sürdürebilmek.

Nitelikli araştırmalar yapan, kalite kültürünü içselleştirmiş, bilgi ve yetkinliklerini insanlık ve ülke yararına kullanan ve evrensel düzeyde fark yaratarak geleceğe yön veren yenilikçi okul olmaktır.

3.3. TEMEL DEĞERLERİMİZ

- 1) Ülkemizin geleceğinden sorumluyuz.
- 2) Eğitime yapılan yardımı kutsal sayar ve her türlü desteği veririz.
- 3) Kendimizi geliştirmeye önem verir, yenilikçi fikirlerden yararlanırız.
- 4) Kurumda çalışan herkesin katılımı ile sürecin devamlı olarak iyileştirileceğine ve geliştirileceğine inanırız.

5) Sağlıklı bir çalışma ortamı içerisinde çalışanları tanıyarak fikirlerine değer verir ve işimizi önemseriz.

6) Öğrencilerimiz, bütün çalışmalarımızın odak noktasıdır.

7) Biz, birbirimize ve kendimize güveniriz.

BÖLÜM 4: AMAÇ, HEDEF VE PERFORMANS GÖSTERGESİ İLE STRATEJİLERİN BELİLENMESİ

4.1 TEMA I: EĞİTİM VE ÖĞRETİMDE KALİTE

İlkokullarda İYEP'e dahil olan öğrencilerin Türkçe dersi kazanımları, ilkokullarda İYEP'e dahil olan öğrencilerin matematik dersi kazanımları ve öğrencilerin devamsızlıklarının ele alındığı temadır.

Stratejik Amaç 1:

Öğrencilerin eğitim öğretime etkin katılımlarıyla donanımlı olarak bir üst öğrenime geçişi sağlanacaktır.

Stratejik Hedef 1.1. Öğrenme kayıpları önleyici çalışmalar yapılarak azaltılacaktır.

Performans Göstergeleri

No	PERFORMANS GÖSTERGESİ	Mevcut	HEDEF				
		2023	2024	2025	2026	2027	2028
PG.1.1	İlkokullarda Yetiştirme Programına (İYEP) dahil olan öğrencilerin Türkçe dersi kazanımlarına ulaşma oranı (%)	%70	%75	%80	%85	%90	%100
PG.1.2	İlkokullarda Yetiştirme Programına (İYEP) dahil olan öğrencilerin matematik dersi kazanımlarına ulaşma oranı (%)	%50	%60	%70	%80	%90	%90
PG.1.3	20 gün ve üzeri özürsüz devamsızlık yapan öğrenci oranı (%)	%1,2	%1	%0,9	%0,8	%0,5	%0,5
PG.1.4	20 gün ve üzeri özürlü devamsızlık yapan öğrenci oranı (%)	% 4	% 3.6	% 3	%2,0	%1,7	%1,5

Eylemler

No	Eylem İfadesi	Eylem Sorumlusu	Eylem Tarihi
1.1.1.	Öğrencilerin Türkçe dersindeki eksikleri tespit edilerek İYEP aracılığıyla akademik yeterliklerinin artırılması sağlanacaktır.	İYEP Komisyonu	Her ayın son haftası
1.1.2	Öğrencilerin matematik dersindeki eksikleri tespit edilerek İYEP aracılığıyla akademik yeterliklerinin artırılması sağlanacaktır.	İYEP Komisyonu	Her ayın son haftası
1.1.3	Dijital platformlar aracılığıyla öğrencilerin tamamlayıcı ve destekleyici eğitim almaları sağlanacaktır.	Sınıf Rehber Öğretmeni- Rehberlik Servisi	Her ayın son haftası
1.1.4	İYEP'in ders içeriklerine katkı sağlayacak etkinlik, okuma vb. aktivitelerin zenginleştirilmesi sağlanacaktır	İYEP Komisyonu	Eğitim Öğretim Süresince
1.1.5	İYEP içerikleri öğrencilerin hazır bulunuşluk seviyesi dikkate alınarak hazırlanacaktır.	Okul İdaresi- Rehberlik Servisi- Okul Aile Birliği	Eğitim Süresince Öğretim
1.1.6	Öğrencilerin devamsızlık nedenleri tespit edilerek devamsızlığa neden olan etmenler giderilecektir.	Sınıf Rehber Öğretmeni- Rehberlik Servisi	Eğitim Süresince Öğretim

İlkokullarda kitap okuma alışkanlığı, sağlıklı ve dengeli beslenme, çevre bilinci ve nezaket kurallarına uymanın ele alındığı temadır.

Stratejik Amaç 2:

Öğrencilerin medeniyetimizin ve insanlığın ortak değerleriyle çağın gereklerine uygun bilgi, beceri, tutum ve davranışlar kazandırılacaktır.

Stratejik Hedef 2.1. Öğrencilere evrensel değerler, sağlıklı yaşam ve çevre bilinci duyarlılığı kazandırılacaktır.

Performans Göstergeleri

No	PERFORMANS GÖSTERGESİ	Mevcut	HEDEF				
		2023	2024	2025	2026	2027	2028
PG.2.1	Öğrenci başına okunan kitap sayısı	17	20	23	25	30	35
PG.2.2	Sağlıklı ve dengeli beslenme ile ilgili verilen eğitim sayısı	8	10	20	25	30	35
PG.2.3	Sağlıklı ve dengeli beslenme ile ilgili verilen eğitime katılan öğrenci sayısı	1200	1500	1600	1700	1800	1850

PG.3.1	İyileştirilen fiziki mekân (derslik, spor salonu, kütüphaneler, atölyeler vb.) sayısı	2	3	4	4	4	5
--------	---	---	---	---	---	---	---

Eylemler

No	Eylem İfadesi	Eylem Sorumlusu	Eylem Tarihi
3.1.1.	Fiziki imkanların iyileştirilmesi için kamu idareleri, belediyeler ve işverenlerle iş birlikleri yapılacaktır.	Okul idaresi	Eğitim Öğretim Süresince

4.3 TEMA III: EĞİTİM ÖĞRETİMDE KALİTE

İlkokullarda eğitim öğretim yılı boyunca bilimsel, kültürel, sanatsal ve sportif alanlar ile yerel, ulusal ve uluslararası proje yarışma vb konularını ele alındığı temadır.

Stratejik Amaç 4:

Temel eğitimde öğrencilerin kaliteli eğitime erişimleri fırsat eşitliği temelinde artırılarak bilimsel, duyuşsal ve fiziksel olarak çok yönlü gelişimleri sağlanacak ve temel hayat becerilerini edinmiş öğrenciler yetiştirilecektir.

Stratejik Hedef 2.1. Öğrencilerin bilimsel, kültürel, sanatsal, sportif ve toplum hizmeti alanlarında ders dışı etkinliklere katılım oranı artırılacaktır.

Performans Göstergeleri

No	PERFORMANS GÖSTERGESİ	Mevcut	HEDEF				
		2023	2024	2025	2026	2027	2028
PG.1.1	Okulda bir eğitim ve öğretim döneminde bilimsel, kültürel, sanatsal ve sportif alanlarda en az bir faaliyete katılan öğrenci oranı (%)	15	20	25	28	30	42
PG.1.2	Bir eğitim ve öğretim yılında en az iki sosyal sorumluluk ve toplum hizmeti çalışmalarına katılan öğrenci oranı (%)	35	40	45	50	60	70
PG.1.3	Bir eğitim öğretim yılında yerel, ulusal ve uluslararası proje, yarışma etkinliklere katılan öğrenci oranı (%)	40	45	55	60	70	75
PG.1.4	Okulda bir eğitim ve öğretim yılında geleneksel çocuk oyunları alt başlığında en az bir faaliyete katılan öğrenci oranı (%)	75	78	82	85	90	90

PG.1.5	Okulda bir eğitim ve öğretim yılında geleneksel çocuk oyunlarına yönelik olarak düzenlenen alan/mekân sayısı	40	43	44	45	46	50
--------	--	----	----	----	----	----	----

Eylemler

No	Eylem İfadesi	Eylem Sorumlusu	Eylem Tarihi
4.1.1.	Her bir öğrencinin bir kulüp faaliyetinde aktif olarak yer alması sağlanarak kulüp faaliyetlerinin etkinliği artırılabacaktır.	Kulüp Öğretmenleri	Eğitim Öğretim Süresince
4.1.7.	Öğrencilerin yerel, ulusal ve uluslararası proje ve yarışmalara katılımları teşvik edilecektir.	Müdür Yardımcısı Sınıf Öğretmenleri	Eğitim Öğretim Süresince
4.1.8	E-okul sisteminde bulunan sosyal etkinlik modülünde gerçekleştirilen etkinlikler işlenecektir.	Müdür Yardımcısı Sınıf Öğretmenleri	Eğitim Öğretim Süresince
4.1.9	Okul bahçeleri geleneksel çocuk oyunlarına yönelik düzenlenecektir.	Okul İdaresi	Eğitim Öğretim Süresince
4.1.10	Öğrenci seviyesi ve öğretim programı kazanımlarına uygun olarak geleneksel çocuk oyunları ders içi etkinliklerde kullanılacak.	Sınıf Öğretmenleri	Eğitim Öğretim Süresince

Stratejik Amaç PDR 1:

Okulda sunulan rehberlik ve psikolojik danışma servislerinin hizmet kalitesinin artırılacaktır.

Stratejik Hedef 1.2 Öğrencilerin gelişimlerini olumsuz yönde etkileyebilecek problemlerin çözümüne yardımcı olmak amacıyla çalışmalar yürütülecektir.

Performans Göstergeleri

No	PERFORMANS GÖSTERGESİ	Mevcut			HEDEF		
		2023	2024	2025	2026	2027	2028
PG 1.2.1	Bireysel psikolojik danışma yapılan öğrenci oranı	%4	%5	%7	%9	%10	%11
PG 1.2.2.	Psikososyal müdahale kapsamında çalışma yapılan öğrenci oranı	%1	%1	%1	%1	%1	%1

N O	EYLEM İFADESİ	EYLEM SORUMLUSU	EYLEM TARİHİ
1.	Okul risk haritaları sonuçları doğrultusunda çalışma yapılması gereken öğrenciler belirlenecektir.	Tüm Paydaşlar	Eğitim Öğretim Süresince
2.	Öğrencilerin yabancı dil kullanımlarını farklı alanlara aktarmaları sağlanacaktır.	Tüm Paydaşlar	Eğitim Öğretim Süresince
3.	Belirlenen öğrencilerle bireysel veya grupla çalışmalar yürütülecektir.	Rehber Öğretmenler	Eğitim Öğretim Süresince

Stratejik Hedef 1.3 Öğrencinin gelişimini desteklemek için öğretmen, veli, yönetici ve okul içerisinde öğrenci ile iletişimde olan diğer kişilere kendilerini geliştirmeleri, ortak ve yeterli bir rehberlik anlayışı kazanmaları amacıyla çalışmalar yürütülecektir.

Performans Göstergeleri

No	PERFORMANS GÖSTERGESİ	MEVCUT			HEDEF		
		2023	2024	2025	2026	2027	2028
PG 1.3.1	Müşavirlik hizmeti sunulan öğretmen oranı	%100	%100	%1	%100	%100	%100
PG 1.3.2	Müşavirlik hizmeti sunulan veli oranı	%1	%2	%3	%5	%7	%9
PG 1.3.3	Müşavirlik hizmeti sunulan diğer kişilerin oranı	%0	%0	%1	%1	%1	%1

NO	EYLEM İFADESİ	EYLEM SORUMLUSU	EYLEM TARİHİ
1.	Rehberlik ihtiyacı belirleme anketi sonuçlarından yararlanarak öğretmen, veli ve diğer kişilere yönelik yürütülecek çalışmalar belirlenecektir.	Tüm Paydaşlar	Eğitim Öğretim Süresince
2.	Belirlenen çalışmalar okul rehberlik ve psikolojik danışma programı kapsamında uygulanacaktır.	Tüm Paydaşlar	Eğitim Öğretim Süresince

Stratejik Amaç Tüm Okullar 3:

Eğitimin temel ilkeleri doğrultusunda okulun niteliğini arttırmak amacıyla kurumsal kapasite geliştirilecektir.

Stratejik Hedef 3.1 Eğitim ve öğretimin sağlıklı ve güvenli bir ortamda gerçekleştirilmesi için okul sağlığı ve güvenliği geliştirilecektir.

Performans Göstergeleri

No	PERFORMANS GÖSTERGESİ	MEVCUT	HEDEF				
		2023	2024	2025	2026	2027	2028
PG 3.2.1.	Okulda yaşanan kaza sayısı	0	0	0	0	0	0
PG 3.2.2.	Bağımlılıkla mücadele ile ilgili konularda eğitim alan öğrenci ve öğretmen sayısı	1750	1815	1820	1830	1840	1850
PG 3.2.3.	Akran zorbalığı ve siber zorbalıkla ilgili konularda eğitim alan öğretmen, öğrenci ve veli sayısı	1750	1815	1820	1830	1840	1850

PG 3.2.4.	Sağlıklı beslenme ve obezite ile ilgili konularda verilen eğitim alan öğrenci, öğretmen ve veli sayısı	1750	1815	1820	1830	1840	1850
PG 3.2.5.	Hijyen, gıda güvenliği, bulaşıcı hastalıklar ile ilgili konularda verilen eğitim alan öğrenci, öğretmen ve personel sayısı	1750	1815	1820	1830	1840	1850
PG 3.2.6.	Sivil savunma eğitimlerine katılan öğrenci ve öğretmen sayısı	1750	1815	1820	1830	1840	1850
PG 3.2.7.	Afet ve acil durum tatbikat sayısı	2	2	3	3	3	3

NO	EYLEM İFADESİ	EYLEM SORUMLUSU	EYLEM TARİHİ
PG 3.2.1.	Eğitim ortamları iş sağlığı ve güvenliği yönüne uygun hâle getirilecektir.	Tüm Paydaşlar	Eğitim Öğretim Süresince
PG 3.2.2.	Öğrenci, öğretmen ve velilerde farkındalık oluşturmak için bağımlılıkla mücadele, akran zorbalığı, siber zorbalık, sağlıklı beslenme ve obezite, hijyen, bulaşıcı hastalıklar ve gıda güvenliği gibi konularda alan uzmanları ile iş birliğinde eğitimler düzenlenecektir.	Tüm Paydaşlar	Eğitim Öğretim Süresince
PG 3.2.3.	Doğa, insan ve teknoloji kaynaklı (deprem, sel, heyelan, yangın, çığ ve salgın hastalıklar vd.) afetlere karşı gerekli tedbirlerin alınması için çalışmalar yapılacaktır.	Tüm Paydaşlar	Eğitim Öğretim Süresince
PG 3.2.4.	Doğa, insan ve teknoloji kaynaklı (deprem, sel, heyelan, yangın, çığ ve salgın hastalıklar vd.) konularında alan uzmanları ile iş birliğinde öğretmen ve öğrencilere farkındalık eğitimleri verilecektir.	Tüm Paydaşlar	Eğitim Öğretim Süresince
PG 3.2.5.	Okulun afet ve acil durum eylem planının güncel tutulması sağlanacaktır.	Tüm Paydaşlar	Eğitim Öğretim Süresince
PG 3.2.6.	Afet ve acil durum tatbikatları düzenlenecektir	Tüm Paydaşlar	Eğitim Öğretim Süresince

Stratejik Amaç Tüm Okullar 3:

Okulun amaçlarına ulaşmasını sağlayacak kurumsal imkân ve yetkinlikler verimli ve sürdürülebilir bir şekilde geliştirilecektir.

Stratejik Hedef 3.5 İklim değişikliğinin olumsuz etkilerini azaltmak ve çevresel sürdürülebilirliği sağlamak için tasarruf tedbirleri kapsamında enerji verimliliği artırılacaktır.

Performans Göstergeleri

No	PERFORMANS GÖSTERGESİ	Mevcut	HEDEF				
		2023	2024	2025	2026	2027	2028
PG 3.5.1.	Elektrik tüketimi miktarı (kw)	60.000	60150	60000	60000	60000	60000
PG 3.5.2.	Su tüketim miktarı (m3)	2800	2712	2800	2800	2800	2800
PG 3.5.3.	Doğalgaz/akaryakıt/kömür tüketim miktarı (m3/lt/kg)	17000	18000	16000	16000	16000	16000
PG 3.5.4.	Temiz ve sürdürülebilir enerji kaynaklarından sağlanan enerji miktarı (kw)	0	0	0	0	0	0
NO	EYLEM İFADESİ	EYLEM SORUMLUSU		EYLEM TARİHİ			
PG 3.5.1.	Okul elektrik, su ve yakıt tüketimi miktar ve tutar olarak izlenerek tüketimi artıran unsurlar araştırılacak ve verimliliği artıracak tedbirler alınacaktır.	Tüm Paydaşlar		Süresiz			
PG 3.5.2.	Tasarruf tedbirleri kapsamında enerji verimliliği ile ilgili farkındalık çalışmaları yapılacaktır.	Tüm Paydaşlar		Süresiz			
PG 3.5.3.	Enerji tasarrufunun sağlanması için atölye ve laboratuvarlarda tedbir alınmasına yönelik çalışmalar yapılacaktır.	Tüm Paydaşlar		Süresiz			
PG 3.5.4.	Enerji tasarrufuna yönelik proje geliştirilecektir.	Tüm Paydaşlar		Süresiz			
PG 3.5.4.	Temiz ve sürdürülebilir enerji kaynaklarından daha fazla yararlanmak için çalışmalar yapılacaktır.	Tüm Paydaşlar		Süresiz			

4.4 BÖLÜM V: MALİYETLENDİRME

2024-2028 Stratejik Planı Faaliyet/Proje Maliyetlendirmesi sonucu tahini olarak aşağıdaki tablo ortaya çıkmıştır.

Tablo 31. Maliyet Tablosu

Kaynak Tablosu	2024	2025	2026	2027	2028
Genel Bütçe	40000	50000	60000	70000	80000
Valilikler ve Belediyelerin Katkısı	Belediyelerin araçlarından yararlanılması.				
Diğer (Okul Aile Birlikleri)	20000	30000	40000	50000	60000
TOPLAM	60.000	80.000	100.000	120.000	140.000

VI. BÖLÜM: İZLEME VE DEĞERLENDİRME

Okulumuz Stratejik Planı izleme ve değerlendirme çalışmalarında 5 yıllık Stratejik Planın izlenmesi ve 1 yıllık gelişim planının izlenmesi olarak ikili bir ayrıma gidilecektir.

Stratejik planın izlenmesinde 6 aylık dönemlerde izleme yapılacak denetim birimleri, il ve ilçe millî eğitim müdürlüğü ve Bakanlık denetim ve kontrollerine hazır halde tutulacaktır.

Yıllık planın uygulanmasında yürütme ekipleri ve eylem sorumlularıyla dönemlik ilerleme toplantıları yapılacaktır. Toplantıda bir önceki dönemde yapılanlar ve bir sonraki dönemde yapılacaklar görüşülüp karara bağlanacaktır.

TABLO LİSTESİ

- Tablo 1. Yasal Yükümlülükler Tablosu
- Tablo 2: Üst Politika Belgeleri Tablosu
- Tablo 3. Faaliyet Alanları, Ürün ve Hizmetler Tablosu
- Tablo 4. Faaliyet Alanları, Ürün ve Hizmetler Tablosu
- Tablo 5. Temel Bilgiler Tablosu- Okul Künyesi Tablosu
- Tablo 6. Okul Yerleşkesine İlişkin Bilgiler Tablosu
- Tablo 7. Sınıfların Öğrenci Sayıları Tablosu
- Tablo 8. Çalışan Bilgileri Tablosu
- Tablo 9. İdari Personelin Hizmet Süresine İlişkin Bilgiler Tablosu
- Tablo 10. Öğretmenlerin Hizmet Süreleri (Yıl İtibarıyla) Tablosu
- Tablo 11. Kurumda Gerçekleşen Öğretmen Sirkülasyonunun Oranı Tablosu
- Tablo 12. Kurumdaki Mevcut Hizmetli/ Memur Sayısı Tablosu
- Tablo 13. Görev Dağılımı Tablosu
- Tablo 14. Okul/kurum Rehberlik Hizmetleri Tablosu
- Tablo 15. Teknolojik Kaynaklar Tablosu
- Tablo 16. Fiziki Mekân Durumu Tablosu
- Tablo 17. Kaynak Tablosu
- Tablo 18. Harcama Kalemler Tablosu
- Tablo 19. Gelir-Gider Tablosu
- Tablo 20. Karşılaştırmalı Öğretmen/Öğrenci Durumu Tablosu
- Tablo 21. Devamsızlık Nedeni İle Sınıf Tekrarı Yapan Öğrenci Sayısı Tablosu
- Tablo 22. Sınıf Tekrarı Yapan Öğrenci Sayısı Tablosu
- Tablo 23. Yerleşim Alanı ve Derslikler Tablosu
- Tablo 24. PEST (Çevre) Analizi Tablosu
- Tablo 25. Güçlü Yönler Tablosu
- Tablo 26. Zayıf Yönler Tablosu
- Tablo 27. Dışsal Faktörler Fırsatlar Tablosu
- Tablo 28. Tehditler Tablosu

Tablo 29. GZFT Stratejileri Tablosu

Tablo 30. Tespit ve İhtiyaçları Tablosu

Tablo 31. Maliyet Tablosu